



SELÇUK
ÜNİVERSİTESİ
KONYA - 1975

YABANCI DİLLER YÜKSEKOKULU BİRİM İÇ DEĞERLENDİRME RAPORU

HAZIRLAMA KILAVUZU

(BİDR)

2023

02/2024

İçindekiler

ÖZET	4
BİRİM HAKKINDA GENEL BİLGİLER	4
1. İletişim Bilgileri	4
2. Tarihsel Gelişimi	4
2.1. Akademik ve İdari Personel Bilgileri	5
2.2. Eğitim-Öğretim Hizmeti Sunan Birimler	6
3. Birim Misyon, Vizyon, Değerler ve Hedefleri	7
3.1. Misyon	7
3.2. Vizyon	7
3.3. Değerler	7
3.4. Hedefler	8
A. LİDERLİK, YÖNETİM VE KALİTE	8
A.1. Liderlik ve Kalite	8
A.1.1. Yönetim modeli ve idari yapı.....	9
A.1.2. Liderlik.....	10
A.1.3. Birimsel dönüşüm kapasitesi.....	12
A.1.4. İç kalite güvencesi mekanizmaları.....	13
A.1.5. Kamuoyunu bilgilendirme ve hesap verebilirlik.....	14
A.2. Misyon ve Stratejik Amaçlar	15
A.2.1. Misyon, vizyon ve politikalar.....	15
A.2.2. Stratejik amaç ve hedefler	17
A.2.3. Performans yönetimi	18
A.3. Yönetim Sistemleri	19
A.3.1. Bilgi yönetim sistemi	20
A.3.2. İnsan kaynakları yönetimi	21
A.3.3. Finansal kaynakların yönetimi.....	22
A.3.4. Süreç yönetimi	23
A.4. Paydaş Katılımı	24
A.4.1. İç ve dış paydaş katılımı.....	25
A.4.2. Öğrenci geri bildirimleri	26
A.4.3. Mezun ilişkileri yönetimi	27
A.5. Uluslararasılaşma	28
A.5.1. Uluslararasılaşma süreçlerinin yönetimi.....	28
A.5.2. Uluslararasılaşma kaynakları.....	29
A.5.3. Uluslararasılaşma performansı	30

B. EĞİTİM-ÖĞRETİM	30
B.1. Program Tasarımı, Değerlendirmesi ve Güncellenmesi	30
B.1.1. Programların tasarımı ve onayı	30
B.1.2. Programın ders dağılım dengesi.....	32
B.1.3. Ders kazanımlarının program çıktıları ile uyumu	33
B.1.4. Öğrenci iş yüküne dayalı ders tasarımı.....	34
B.1.5. Programların izlenmesi ve güncellenmesi.....	35
B.1.6. Eğitim ve öğretim süreçlerinin yönetimi	36
B.2. Programların Yürütülmesi	38
B.2.1. Öğretim yöntem ve teknikleri	38
B.2.2. Ölçme ve değerlendirme	39
B.2.3. Öğrenci kabulü ve önceki öğrenmenin tanınması ve kredilendirilmesi	41
B.2.4. Yeterliliklerin sertifikalandırılması ve diploma	42
B.3. Öğrenme Kaynakları ve Akademik Destek Hizmetleri.....	43
B.3.1. Öğrenme ortamı ve kaynakları.....	43
B.3.2. Akademik destek hizmetleri	44
B.3.3. Tesis ve altyapılar	46
B.3.4. Dezavantajlı gruplar	47
B.3.5. Sosyal, kültürel, sportif faaliyetler	48
B.4. Öğretim Kadrosu	49
B.4.1. Atama, yükseltme ve görevlendirme kriterleri	50
B.4.2. Öğretim yetkinlikleri ve gelişimi	51
B.4.3. Eğitim faaliyetlerine yönelik teşvik ve ödüllendirme	52
C. ARAŞTIRMA VE GELİŞTİRME	53
C.1. Araştırma Süreçlerinin Yönetimi ve Araştırma Kaynakları	53
C.1.1. Araştırma süreçlerinin yönetimi.....	53
C.1.2. İç ve dış kaynaklar	55
C.1.3. Doktora programları ve doktora sonrası imkanlar	56
C.2. Araştırma Yetkinliği, İş birlikleri ve Destekler.....	56
C.2.1. Araştırma yetkinlikleri ve gelişimi	57
C.2.2. Ulusal ve uluslararası ortak programlar ve ortak araştırma birimler	58
C.3. Araştırma Performansı	59
C.3.1. Araştırma performansının izlenmesi ve değerlendirilmesi	59
C.3.2. Öğretim elemanı/araştırmacı performansının değerlendirilmesi	61
D. TOPLUMSAL KATKI	62
D.1. Toplumsal Katkı Süreçlerinin Yönetimi ve Toplumsal Katkı Kaynakları	62
D.1.1. Toplumsal katkı süreçlerinin yönetimi	62

D.1.2. Kaynaklar.....	64
D.2. Toplumsal Katkı Performansı	65
D.2.1. Toplumsal katkı performansının izlenmesi ve deęerlendirilmesi	65
SONUÇ ve DEęERLENDİRME	67

ÖZET

Bu bölümde, raporun amacı, kapsamı ve hazırlanma sürecine ilişkin kısa bilgilere yer verilmelidir. Birimin öz değerlendirme çalışmalarının temel bulguları özetlenmelidir.

BİRİM HAKKINDA GENEL BİLGİLER

Bu bölümde, birimin tarihsel gelişimi, misyonu, vizyonu, değerleri, hedefleri, organizasyon yapısı ve iyileştirme alanları hakkında bilgi verilmeli ve aşağıdaki hususları içerecek şekilde düzenlenmelidir.

Kısa bilgi verilmelidir.

Yabancı Diller Yüksekokulu İç Değerlendirme Raporu Yüksekokulumuz Kalite Kurulu Komisyon Başkanı ve Üyelerinin katkıları ile hazırlanmıştır. Raporda Yüksekokulumuzun misyon, vizyon, değerler, fırsatlar, üstünlükler, tehditler, zayıflıklar belirtilmiş ve 2023 yılı hedeflerinin performans göstergeleri konulmuştur.

1. İletişim Bilgileri

Tablo 1. Birimin iletişim bilgileri ve ilgili birim yöneticileri

Birim Hakkında Genel Bilgiler			
Birim Adı	Yabancı Diller Yüksekokulu		
Adres	Alaeddin Keykubat Kampüsü Akademi Mahallesi Yeni İstanbul Caddesi		
Telefon/Faks	0 332 241 36 56 / 0 332 241 29 75		
E-Posta	ydyo@selcuk.edu.tr		
Web Adresi	www.selcuk.edu.tr/Birim/yuksekokullar/yabanci_diller_yo		
Fakülte Yöneticileri			
Görev	Ad-Soyad	Telefon	E-Posta
Müdür	Prof.Dr. Yılmaz KOÇ	0 332 223 31 83	ykoc@selcuk.edu.tr
Müdür Yardımcısı	Öğr.Gör.Hasan Hüseyin BAKIRCI	0 332 223 11 05	hasanhbakirci@selcuk.edu.tr
Müdür Yardımcısı	Öğr.Gör.Dr.Eda BAYRAKCI	0 332 223 11 14	edabayrakci@selcuk.edu.tr
Yüksekokul Sekreteri	Kadir ÇAKIR	0 332 223 31 79	kcakir@selcuk.edu.tr
Kalite Komisyon Başkanı	Öğr.Gör.Dr.Eda BAYRAKCI	0 332 223 11 14	edabayrakci@selcuk.edu.tr
Kalite Temsilcisi	Öğr. Gör. Ömer Faruk DEĞİRMENCİ		omerfaruk.degirmenci@selcuk.edu.tr
Kalite Öğrenci Temsilcisi	Gizem Sultan YENER		

2. Tarihsel Gelişimi

S.Ü. Rektörlüğüne bağlı olarak kısa adı **YADAM** olan Yabancı Diller Öğretim, Araştırma ve Uygulama Merkezi ise 28.10.1995 tarih ve 22447 sayılı Resmi Gazetede yayınlanan S.Ü.

Yabancı Diller Öğretim, Araştırma ve Uygulama Merkezi (**YADAM**) yönetmeliği ile yürürlüğe girmiştir. Yabancı Diller Yüksekokulu; Yükseköğretim Kurulunun 7 Ağustos 2000 gün ve 24133 sayılı yazısı ile kurulmuş olup daha önce YADAM tarafından sürdürülen bazı faaliyetler özellikle hazırlık sınıflarının öğretimini üstlenmiştir. Bu yönetmelik S.Ü. Rektörü tarafından yürütülür. Müdür, Rektör tarafından atanır. Yönetim Kurulunun diğer elemanları Müdürün teklifi ve Rektörün onayı ile belirlenir.

Yüksekokulumuzda İngilizce, Arapça, Almanca, Fransızca ve Rusça dilleri olmak üzere beş dilde yabancı dil hazırlık eğitimi verilmektedir. Her birim kendi içinde 2 komisyondan oluşmaktadır. Sınav Değerlendirme Grubu, Program ve Materyal Geliştirme Grubu. Sınav ve değerlendirme grubu öğretim yılı boyunca yapılacak sınavları (2 yeterlilik, 4 ara sınav, 15 yoklama sınavı, proje ve 1 final) hazırlamak ve sonuçlarını değerlendirilmekle yükümlüdür. Program ve Materyal Geliştirme Grubunun görevi, eğitim-öğretime yön verecek programlar ve eğitim öğretimi destekleyecek materyaller geliştirmektir. Hizmet içi eğitim grubu ise; öğretim elemanlarını dil öğretimi alanındaki en son yöntemler ve yenilikler hakkında bilgilendirilmelerini ve mesleki açıdan gelişmelerine yönelik hizmet içi eğitim programlarının düzenlenmesini sağlamakla görevlidir. Ayrıca her birim için eğitim ve öğretimin sağlıklı yürütülmesi ve koordinasyonun sağlanması amacıyla Yabancı Diller Yüksekokulu yönervesine göre Birim Sorumluları seçimle atanmaktadır.

24.05.2016 tarihinde Yüksekokulumuz Yüksekokul Kurulu tarafından Mütercim-Tercümanlık bölümü açılması kararı alınmış olup Yükseköğretim Kurulu Başkanlığının 15/06/2016 tarihli Yürütme Kurulu Toplantısı ile Mütercim Tercümanlık bölümü açılması uygun görülmüş ve bölüme bağlı İngilizce, Arapça, Rusça ve Çince Mütercim-Tercümanlık Anabilim dalları açılmıştır. 2017-2018 Eğitim-Öğretim yılında Mütercim Tercümanlık İngilizce Anabilim Dalına öğrenci alınmıştır. 2018-2019 Eğitim Öğretim yılında Mütercim Tercümanlık Arapça Anabilim Dalına öğrenci alınmıştır.

Yüksekokulumuzda Üniversiteye yeni kayıt yaptıran öğrencilerin Ortak Zorunlu Yabancı Dil Muafiyet Sınavı yapılmakta ve derslerin yürütülmesi sağlanmaktadır. Ayrıca Üniversitemizin Erasmus Programı çerçevesinde Yurtdışına gidecek olan öğrencilerin yabancı dil sınavı Yüksekokulumuz öğretim elemanları tarafından yapılmaktadır.

Yüksekokulumuzda Eğitim Öğretim yılı içerisinde çeşitli eğitim seminerleri tüm öğretim elemanlarına sunulmaktadır. Dil öğretimindeki yeni stratejiler saptanmakta ve öğretim elemanları ile paylaşılmaktadır. Ulusal ve Uluslararası seminer, panel ve kongreler her yıl düzenli olarak takip edilmekte ve öğretim elemanlarının bunlara katılımı desteklenmektedir.

Yüksekokulumuz 2019 yılında TOEFL sınavlarının yapıldığı merkez olmuştur.

2.1. Akademik ve İdari Personel Bilgileri

Mevcut halde kadrolu olarak çalışmakta olan öğretim elemanı sayısı ve idari personel hizmet dağılımı Tablo 2 ve Tablo 3'te verilmiştir.

Tablo 2. Kadrolu çalışan akademik personel sayısı

Bölüm/Program	Profesör	Doçent	Dr. Öğretim Üyesi	Öğretim Görevlisi	Toplam
Yabancı Diller Bölümü				65	65
Mütercim Ve Tercümanlık Bölümü	2	2	4	4	12

İngilizce Mütercim ve Tercümanlık ABD	1	1	1	3	6
Arapça Mütercim ve Tercümanlık ABD	1	1		1	3
Rusça Mütercim ve Tercümanlık ABD			2		2
Çince Mütercim ve Tercümanlık ABD			1		1

Tablo 3. İdari personel hizmet sınıfı dağılımı

Hizmet sınıfı	Ünvanı	Kişi Sayısı
Genel İdari Hizmetler	Yüksekokul Sekreteri	1
	Şef	2
	Bilgisayar İşletmeni	5
Yardımcı Hizmetler	Hizmetli	1

2.2.Eğitim-Öğretim Hizmeti Sunan Birimler

Tablo 4. Akademik Birim Program Listesi

Program Adı	Program Türü	Program Seviyesi	Program Dili	Ortak Derece	Çift Anadal/ Yandal	Alanı
Mütercim ve Tercümanlık Bölümü İngilizce Mütercim ve Tercümanlık ABD	Lisans	4	İngilizce		Yok/Yok	
Mütercim ve Tercümanlık Bölümü Arapça Mütercim ve Tercümanlık ABD	Lisans	4	Arapça		Yok/Yok	

Tablo 5. Programlarda eğitim gören mevcut öğrenci sayısı

Program Adı	Lisans Öğrenci Sayısı	Lisansüstü Öğrenci Sayısı
Mütercim ve Tercümanlık Bölümü İngilizce Mütercim ve Tercümanlık ABD	674	Yok
Mütercim ve Tercümanlık Bölümü Arapça Mütercim ve Tercümanlık ABD	347	Yok
TOPLAM	1021	

3. Birim Misyonu, Vizyonu, Değerler ve Hedefleri

“Birim ne yapmaya çalışıyor?” sorusuna yanıt verebilmek üzere birimin misyonu, vizyonu, değerleri ve hedefleri bu kısımda özet olarak sunulmalıdır.

3.1.Misyon

Selçuk Üniversitesi, Yabancı Diller Yüksekokulu, Hazırlık Programında, Selçuk Üniversitesine bağlı Fakülte, Yüksekokul, Meslek Yüksekokullarında öğrenim gören öğrencilere bir yıl süre ile haftada 24 saat olmak üzere yabancı dil (İngilizce, Arapça, Almanca, Fransızca ve Rusça) eğitimi 5 beceri üzerinden sunulmaktadır. Öğrencilerin, yabancı bir dil edinimi ile onların dil ve kültürel gelişimine, kendi kültürel değerlerinin bilincine varmalarına katkı sağlaması yabancı dil öğretiminin ilkeleri arasında görülmektedir. Öğrenci merkezli, kalite odaklı eğitimi sistemimizi sürekli geliştirirken paydaşlarımızla işbirliği içerisinde ve etik ilkelere bağlı kalarak çalışmaktayız. Küreselleşen dünyada yabancı dilin önemini kavrayan, farklı dil ve kültürler ile eleştirel düşünebilen, iletişim kurabilen ve bilimsel gelişmeleri öğrendikleri yabancı dil ile ülkemize aktarabilen, küreselleşen dünyanın gerektirdiği dil yeterliliklerine sahip, alanında uzman, hem sözlü hem yazılı çeviri alanında yetkinleşmiş, alanının terminolojisine hâkim bireyler yetiştirmek Yabancı Diller Yüksekokulunun başlıca amaçlarıdır.

3.2.Vizyon

Yüksekokulumuz üniversitemiz vizyonuna uygun olacak bir şekilde, ulusal ve uluslararası platformlarda, güncel eğitim öğretim yöntemlerini kullanarak, bir yandan öğrencileri yabancı dil edinimi ve kullanımı konusunda yeterli kılmak, diğer yandan da yüksekokulumuz öğretim görevlilerinin mesleki becerilerini geliştirme konusunda eğitim ve destek verme hedeflemektedir. Bunun çıktısı olarak da, öğretim görevlilerinin araştırma projeleri hazırlamaları ya da bu tür projelere katılımlarına fırsat sağlanacak ve destek verilecektir.

Öğrencilerimize kendi üniversitemizdeki programları olduğu kadar yurtdışındaki üniversite programlarını da takip edebilecek düzeyde akademik yabancı dil konusunda kendilerini geliştirmeleri için ortam hazırlanacaktır. Nitelikli, alana hakim, kendinden emin, etik değerlere bağlı ve aynı zamanda diğer disiplinlerle çalışmaya açık bireyler yetiştirilmesi hedeflenmektedir.

3.3.Değerler

Ulusal değerlere bağlılık,
Öz saygı ve insana saygı,
Görev bilinci ve sorumluluğu,
Bilimsellik ve etik
Üretkenlik,
Öğrenme Odaklılık
Yenilikçilik ve Girişimcilik
Hoşgörü,
Açıklık ve doğruluk,
Şeffaflık ve katılımcılık,
Paylaşıcılık,
Evrensel değerlere bağlılık,
Toplumsal, kültürel, çevresel ve sanatsal duyarlılık

3.4.Hedefler

Stratejik Amaçlar	Stratejik Hedefler
Stratejik Amaç-1. Misyonumuz doğrultusunda hazırlanan ve misyonda belirtilen değerlere bağlı kalarak izleyeceğimiz eğitim ve öğretim programı sırasında öğrencilerimizde görmek istediğimiz gerçekleştirilebilir davranışlardır.	Hedef-1. Ölçülebilir davranışlardır.
	Hedef-2.
	Hedef-3
Stratejik Amaç-2. Dört dil becerisi, gramer, telaffuz, kelime bilgisi ve öğrenme stratejileri edinme konuları öğrencilere kazandırılmak istenir.	Amaç ve Hedefler okulumuzun yabancı dil öğretim etkinliklerinin merkezinde yer almaktadır; program, materyaller ve sınavlar amaç ve hedeflere uygun olmak durumundadır.
	Hedef-1. Ölçülebilir davranışlardır.
Stratejik Amaç-1. Misyonumuz doğrultusunda hazırlanan ve misyonda belirtilen değerlere bağlı kalarak izleyeceğimiz eğitim ve öğretim programı sırasında öğrencilerimizde görmek istediğimiz gerçekleştirilebilir davranışlardır.	Hedef-2. Üniversitemiz birimlerinde daha çok ve nitelikli İngilizce eğitimi vermek Eğitim – Öğretimin Kalitesini Artırmak Dil eğitimini herkese açık ve sürekli hale getirmek Eğitim kadrosunun mesleki yeterliliklerini güncel tutmak Üniversitemizin uluslararasılaşma alanında gösterilen faaliyetleri desteklemek, organize etmek

Temel Politikalar

Kurum politikası ve amaçları doğrultusunda eğitim ve öğretim program ve materyallerinin belirlenmesi, geliştirilmesi ve bu gelişimin sürekliliğinin sağlanması.

Kurumun gelişimini hızlandırmak ve gelişimine katkıda bulunmak amacıyla okul bünyesinde hizmet içi programların düzenlenmesi.

Öğrenci başına düşen öğretim elemanı sayısının ideal düzeye çıkarılması.

Öncelikler

Okutmanların ulusal ve uluslararası düzeyde seminer, konferans ve sempozyumlara katılmalarının sağlanması,

Ulusal düzeydeki eşdeğer Fakülte, Yüksekokul ve Bölümler arasında ortak etkinlikler düzenlenmesi,

Alanında uzman kişileri Yüksekokulumuza davet ederek konferans ve sempozyum gerçekleştirilmesi.

A. LİDERLİK, YÖNETİM VE KALİTE

A.1. Liderlik ve Kalite

Birim, kurumsal dönüşümünü sağlayacak yönetim modeline sahip olmalı, liderlik yaklaşımları uygulamalı, iç kalite güvence mekanizmalarını oluşturmalı ve kalite güvence kültürünü içselleştirmelidir.

A.1.1. Yönetim modeli ve idari yapı

Birimdeki yönetim modeli ve idari yapı (yasal düzenlemeler çerçevesinde birimsel yaklaşım, gelenekler, tercihler); karar verme mekanizmaları, kontrol ve denge unsurları; kurulların çok sesliliği ve bağımsız hareket kabiliyeti, paydaşların temsil edilmesi; öngörülen yönetim modeli ile gerçekleşmenin karşılaştırılması, modelin birimselliği ve sürekliliği yerleşmiş ve benimsenmiştir. Organizasyon şeması ve bağlı olma/rapor verme ilişkileri; görev tanımları, iş akış süreçleri vardır ve gerçeği yansıtmaktadır; ayrıca bunlar yayımlanmış ve işleyişin paydaşlarca bilinirliği sağlanmıştır.

Olgunluk Düzeyi

- 1- Birimin misyonuyla uyumlu ve stratejik hedeflerini gerçekleştirmeyi sağlayacak bir yönetim modeli ve organizasyonel yapılanması bulunmamaktadır
- 2- Birimin misyon ve stratejik hedeflerine ulaşmasını güvence altına alan ve süreçleriyle uyumlu yönetim modeli ve idari yapılanması belirlenmiştir.
- 3- Birimin yönetim modeli ve organizasyonel yapılanması birim ve alanların genelini kapsayacak şekilde faaliyet göstermektedir.
- 4- Birimin yönetim ve organizasyonel yapılanmasına ilişkin uygulamaları izlenmekte ve iyileştirilmektedir.
- 5- İçselleştirilmiş, sistematik, sürdürülebilir ve örnek gösterilebilir uygulamalar bulunmaktadır.

Kanıtlar

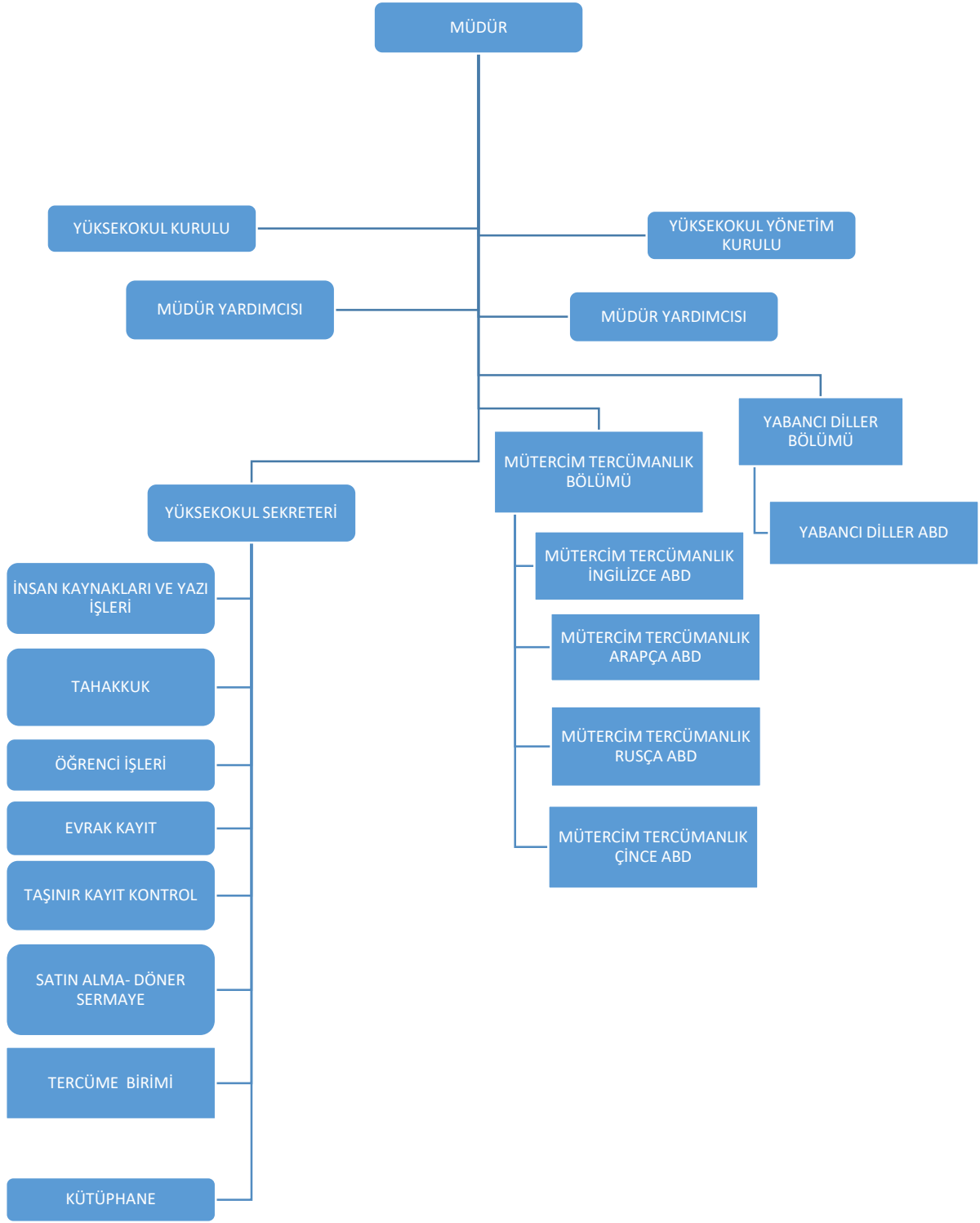
Birimin eğitim-öğretim ve araştırma süreçlerinin yönetimi dahil olmak üzere yönetim ve idari yapısı Üniversitelerde Akademik Teşkilat Yönetmeliği ile tanımlanmıştır.

<https://www.mevzuat.gov.tr/mevzuat?MevzuatNo=10127&MevzuatTur=7&MevzuatTertip=5>

[YDYO ÖRGÜT YAPISI_638055783444910334.pdf \(selcuk.edu.tr\)](#)

Örnek Kanıtlar

- Yönetişim modeli ve organizasyon şeması
- Birimin yönetim ve idari alanlarla ilgili politikasını ve stratejik amaçlarını uyguladığına dair uygulamalar/kanıtlar
- Yönetim ve organizasyonel yapılanma uygulamalarına ilişkin izleme ve iyileştirme kanıtları
- Standart uygulamalar ve mevzuatın yanı sıra; birimin ihtiyaçları doğrultusunda geliştirdiği özgün yaklaşım ve uygulamalarına ilişkin kanıtlar



A.1.2. Liderlik

Birimde rektörün ve süreç liderlerinin yükseköğretim ekosistemindeki değişim, belirsizlik ve karmaşıklığı dikkate alan bir kalite güvencesi sistemi ve kültürü oluşturma konusunda sahipliği ve motivasyonu yüksektir. Bu süreçler çevik bir liderlik yaklaşımıyla yönetilmektedir. Birimlerde liderlik anlayışı ve koordinasyon kültürü yerleşmiştir. Liderler birimin değerleri ve hedefleri doğrultusunda

stratejilerinin yanı sıra; yetki paylaşımını, ilişkileri, zamanı, birimsel motivasyon ve stresi de etkin ve dengeli biçimde yönetmektedir. Akademik ve idari birimler ile yönetim arasında etkin bir iletişim ağı oluşturulmuştur. Liderlik süreçleri ve kalite güvencesi kültürünün içselleştirilmesi sürekli değerlendirilmektedir.

Olgunluk Düzeyi

- 1- Birimde kalite güvencesi sisteminin yönetilmesi ve kalite kültürünün içselleştirilmesini destekleyen etkin bir liderlik yaklaşımı bulunmamaktadır.
- 2- Birimde liderlerin kalite güvencesi sisteminin yönetimi ve kültürünün içselleştirilmesi konusunda sahipliği ve motivasyonu bulunmaktadır.
- 3- Birimin geneline yayılmış, kalite güvencesi sistemi ve kültürünün gelişimini destekleyen etkin liderlik uygulamaları bulunmaktadır.
- 4- Liderlik uygulamaları ve bu uygulamaların kalite güvencesi sistemi ve kültürünün gelişimine katkısı izlenmekte ve bağlı iyileştirmeler gerçekleştirilmektedir.
- 5- İçselleştirilmiş, sistematik, sürdürülebilir ve örnek gösterilebilir uygulamalar bulunmaktadır.

Kanıtlar

Yüksekokulumuzda liderler birimin değerleri ve hedefleri doğrultusunda stratejilerinin yanı sıra; yetki paylaşımını, ilişkileri, zamanı, birimsel motivasyon ve stresi de etkin ve dengeli biçimde yönetmektedir. Akademik ve idari birimler ile yönetim arasında etkin bir iletişim ağı oluşturulmuştur. Yüksekokulumuz Yönetim yapısı, Komisyon, Danışma kurulu

Yönetim Yapısı

https://www.selcuk.edu.tr/Birim/yuksekokullar/yabanci_diller_yo/1848/yonetim/43750

Kalite Komisyonu

https://www.selcuk.edu.tr/Birim/yuksekokullar/yabanci_diller_yo/1848/komisyon/43689

Danışma Kurulu

https://selcuk.edu.tr/contents/yabanci_diller_yo/icerik/43687/YDYO%20DANI%C5%9EMA%20KURU%20.638416829879592341.pdf

Örnek Kanıtlar

- Kalite güvencesi kültürünü geliştirmek üzere yapılan planlamalar ve uygulamalar
- Birimin yöneticilerinin liderlik özelliklerini ve yetkinliklerini ölçmek ve izlemek için kullanılan yöntemler, elde edilen izleme sonuçları ve bağlı iyileştirmeler
- Birimdeki kalite kültürünün gelişimini ölçmek ve izlemek için kullanılan yöntemler, elde edilen izleme sonuçları ve bağlı iyileştirmeler

- Standart uygulamalar ve mevzuatın yanı sıra; birimin ihtiyaçları doğrultusunda geliştirdiği özgün yaklaşım ve uygulamalarına ilişkin kanıtlar

A.1.3. Birimsel dönüşüm kapasitesi

Yükseköğretim ekosistemi içerisindeki değişimleri, küresel eğilimleri, ulusal hedefleri ve paydaş beklentilerini dikkate alarak birimin geleceğe hazır olmasını sağlayan çevik yönetim yetkinliği vardır. Geleceğe uyum için amaç, misyon ve hedefler doğrultusunda birimi dönüştürmek üzere değişim yönetimi, kıyaslama, yenilik yönetimi gibi yaklaşımları kullanır ve birimsel özgünlüğü güçlendirir.

Olgunluk Düzeyi

- 1- Birimde değişim yönetimi bulunmamaktadır.
- 2- Birimde değişim ihtiyacı belirlenmiştir.
- 3- Birimde değişim yönetimi yaklaşımı birimin geneline yayılmış ve bütüncül olarak yürütülmektedir.
- 4- Amaç, misyon ve hedefler doğrultusunda gerçekleştirilen değişim yönetimi uygulamaları izlenmekte ve önlemler alınmaktadır.
- 5- İçselleştirilmiş, sistematik, sürdürülebilir ve örnek gösterilebilir uygulamalar bulunmaktadır.

Kanıtlar

Hakkında

https://www.selcuk.edu.tr/Birim/yuksekokullar/yabanci_diller_yo/1848/hakkinda/43748#

Danışma Kurulu

https://selcuk.edu.tr/contents/yabanci_diller_yo/icerik/43687/YDYO%20DANI%C5%9EMA%20KURU%20LU%20_638416829879592341.pdf

[Danışma Kurulu Dış paydaş toplantı tutanağı.pdf](#)

Örnek Kanıtlar

- Değişim yönetim modeli
- Değişim planları, yol haritaları
- Çevre analizi raporu
- Gelecek senaryoları
- Kıyaslama raporları
- Yenilik yönetim sistemi
- Değişim ekipleri belgeleri

- Standart uygulamalar ve mevzuatın yanı sıra; birimin ihtiyaçları doğrultusunda geliştirdiği özgün yaklaşım ve uygulamalarına ilişkin kanıtlar

A.1.4. İç kalite güvencesi mekanizmaları

PUKÖ çevrimleri itibarı ile takvim yılı temelinde hangi işlem, süreç, mekanizmaların devreye gireceği planlanmış, akış şemaları belirlidir. Sorumluluklar ve yetkiler tanımlanmıştır. Gerçekleşen uygulamalar değerlendirilmektedir. Takvim yılı temelinde tasarlanmayan diğer kalite döngülerinin ise tüm katmanları içerdiği kanıtları ile belirtilmiştir, gerçekleşen uygulamalar değerlendirilmektedir. Birime ait kalite güvencesi rehberi gibi, politika ayrıntılarının yer aldığı erişilebilir ve güncellenen bir doküman bulunmaktadır.

Olgunluk Düzeyi

- 1- Birimin tanımlanmış bir iç kalite güvencesi sistemi bulunmamaktadır.
- 2- Birimin iç kalite güvencesi süreç ve mekanizmaları tanımlanmıştır.
- 3- İç kalite güvencesi sistemi birimin geneline yayılmış, şeffaf ve bütüncül olarak yürütülmektedir.
- 4- İç kalite güvencesi sistemi mekanizmaları izlenmekte ve ilgili paydaşlarla birlikte iyileştirilmektedir.
- 5- İçselleştirilmiş, sistematik, sürdürülebilir ve örnek gösterilebilir uygulamalar bulunmaktadır.

Kanıtlar

https://www.selcuk.edu.tr/Birim/yuksekokullar/yabanci_diller_yo/1848/komisyon/43689

https://selcuk.edu.tr/contents/yabanci_diller_yo/icerik/43687/YDYO%20DANI%C5%9EMA%20KURU%20LU%20.638416829879592341.pdf

<https://selcuk.edu.tr/Press/haberler/selcuk-universitesi-ilk-kez-%E2%80%98engelsiz-universite-odullerinin-sahibi-oldu/5436>

https://selcuk.edu.tr/Birim/yuksekokullar/yabanci_diller_yo/1848/engelsiz-universite-odulleri-yesil-bayrak/50061

https://selcuk.edu.tr/Birim/yuksekokullar/yabanci_diller_yo/1848/engelsiz-universite-odulleri-yesil-bayrak/50061

Örnek Kanıtlar

- Kalite güvencesi rehberi gibi tanımlı süreç belgeleri

- İş akış şemaları, takvim, görev ve sorumluluklar ve paydaşların rollerini gösteren kanıtlar
- Bilgi Yönetim Sistemi
- Geri bildirim yöntemleri
- Paydaş katılımına ilişkin belgeler
- Yıllık izleme ve iyileştirme raporları
- Standart uygulamalar ve mevzuatın yanı sıra; birimin ihtiyaçları doğrultusunda geliştirdiği özgün yaklaşım ve uygulamalarına ilişkin kanıtlar

A.1.5. Kamuoyunu bilgilendirme ve hesap verebilirlik

Kamuoyunu bilgilendirme ilkesel olarak benimsenmiştir, hangi kanalların nasıl kullanılacağı tasarlanmıştır, erişilebilir olarak ilan edilmiştir ve tüm bilgilendirme adımları sistematik olarak atılmaktadır. Birim web sayfası doğru, güncel, ilgili ve kolayca erişilebilir bilgiyi vermektedir; bunun sağlanması için gerekli mekanizma mevcuttur. Birimsel özerklik ile hesap verebilirlik kavramlarının birbirini tamamladığına ilişkin bulgular mevcuttur. İç ve dış hesap verme yöntemleri kurgulanmıştır ve uygulanmaktadır. Sistematiktir, ilan edilen takvim çerçevesinde gerçekleştirilir, sorumluları nettir. Alınan geri beslemeler ile etkinliği değerlendirilmektedir. Birimin bölgesindeki dış paydaşları, ilişkili olduğu yerel yönetimler, diğer üniversiteler, kamu birimi kuruluşları, sivil toplum kuruluşları, sanayi ve yerel halk ile ilişkileri değerlendirilmektedir.

Olgunluk Düzeyi

- 1- Birimde kamuoyunu bilgilendirmek ve hesap verebilirliği gerçekleştirmek üzere mekanizmalar bulunmamaktadır.
- 2- Birimde şeffaflık ve hesap verebilirlik ilkeleri doğrultusunda kamuoyunu bilgilendirmek üzere tanımlı süreçler bulunmaktadır.
- 3- Birim tanımlı süreçleri doğrultusunda kamuoyunu bilgilendirme ve hesap verebilirlik mekanizmalarını işletmektedir.
- 4- Birimin kamuoyunu bilgilendirme ve hesap verebilirlik mekanizmaları izlenmekte ve paydaş görüşleri doğrultusunda iyileştirilmektedir.
- 5- İçselleştirilmiş, sistematik, sürdürülebilir ve örnek gösterilebilir uygulamalar bulunmaktadır.

Kanıtlar

Yüksekokulumuza ait tüm etkinlikler Yüksekokulumuz web sayfasında bilimsel etkinlikler ve sosyal etkinlikler

https://www.selcuk.edu.tr/Birim/yuksekokullar/yabanci_diller_yo/1848#!

Yüksekokulumuza ait tüm etkinlik ve haberler Yüksekokulumuz adıyla oluşturulan Instagram hesabından verilmektedir.

<https://www.instagram.com/selcukydyo/?next=%2F>

https://twitter.com/selcuk_ydyo

https://www.selcuk.edu.tr/Birim/yuksekokullar/yabanci_diller_yo/1848#!

Örnek Kanıtlar

- Kamuoyunu bilgilendirme ve hesap verebilirlik ile ilişkili olarak benimsenen ilke, kural ve yöntemler
- Kamuoyunu bilgilendirme ve hesap verebilirliğe ilişkin uygulama örnekleri
- İç ve dış paydaşların kamuoyunu bilgilendirme ve hesap verebilirlikle ilgili memnuniyeti ve geri bildirimleri
- Kamuoyunu bilgilendirme ve hesap verebilirlik mekanizmalarına ilişkin izleme ve iyileştirme kanıtları
- Standart uygulamalar ve mevzuatın yanı sıra; birimin ihtiyaçları doğrultusunda geliştirdiği özgün yaklaşım ve uygulamalarına ilişkin kanıtlar

A.2. Misyon ve Stratejik Amaçlar

Birim; vizyon, misyon ve amacını gerçekleştirmek üzere politikaları doğrultusunda oluşturduğu stratejik amaçlarını ve hedeflerini planlayarak uygulamalı, performans yönetimi kapsamında sonuçlarını izleyerek değerlendirmeli ve kamuoyuyla paylaşmalıdır.

A.2.1. Misyon, vizyon ve politikalar

Misyon ve vizyon ifadesi tanımlanmıştır, birim çalışanlarınca bilinir ve paylaşılır. Birime özeldir, sürdürülebilir bir gelecek yaratmak için yol göstericidir. Kalite güvencesi politikası vardır, paydaşların görüşü alınarak hazırlanmıştır. Politika birim çalışanlarınca bilinir ve paylaşılır. Politika belgesi yalın, somut, gerçekçidir. Sürdürülebilir kalite güvencesi sistemini ana hatlarıyla tarif etmektedir. Kalite güvencesinin yönetim şekli, yapılanması, temel mekanizmaları, merkezi kurgu ve birimlere erişimi açıklanmıştır. Aynı şekilde eğitim ve öğretim (uzaktan eğitimi de kapsayacak şekilde), araştırma ve geliştirme, toplumsal katkı, yönetim sistemi ve uluslararasılaşma politikaları vardır ve kalite güvencesi politikası için sayılan özellikleri taşır. Bu politika ifadelerinin somut sonuçları, uygulamalara yansıyan etkileri vardır; örnekleri sunulabilir.

Olgunluk Düzeyi

- 1- Birimde tanımlanmış misyon, vizyon ve politikalar bulunmamaktadır.
- 2- Birimin tanımlanmış ve birime özgü misyon, vizyon ve politikaları bulunmaktadır.
- 3- Birimin genelinde misyon, vizyon ve politikalarla uyumlu uygulamalar bulunmaktadır.
- 4- Misyon, vizyon ve politikalar doğrultusunda gerçekleştirilen uygulamalar izlenmekte ve paydaşlarla birlikte değerlendirilerek önlemler alınmaktadır.
- 5- İçselleştirilmiş, sistematik, sürdürülebilir ve örnek gösterilebilir uygulamalar bulunmaktadır.

Kanıtlar

Yükseköğretim Kalite Güvencesi Yönetmeliği

<https://kalite.selcuk.edu.tr/KaliteDosyalar/DinamikMenu//Y%C3%BCsek%C3%B6%C4%9Fretim%20Kalite%20G%C3%BCvencesi%20Y%C3%B6netmeli%C4%9Fi.pdf>

Yüksekokulumuz misyon ve vizyon doğrultusunda uyumlu uygulamaları bulunmaktadır.

https://www.selcuk.edu.tr/Birim/yuksekokullar/yabanci_diller_yo/1848/hakkinda/43748

Yabancı Diller Yüksekokulu Öz Değerlendirme Raporu

https://www.selcuk.edu.tr/Birim/yuksekokullar/yabanci_diller_yo/1848/-oz-degerlendirme-raporu/43685

2023 aylık performans programı gösterge tablosu; Performans raporları 6 aylık süreçlerle istenerek değerlendirilir.

[2023 aylık performans programı gösterge tablosu13022024.pdf](https://www.selcuk.edu.tr/Birim/yuksekokullar/yabanci_diller_yo/1848/2023-aylik-performans-programi-gosterge-tablosu13022024.pdf)

Örnek Kanıtlar

- Misyon ve vizyon
- Politika belgeleri (Eğitim ve öğretim politika belgesi uzaktan eğitimi de içermelidir)
- Politika belgelerinin ilgili paydaş katılımıyla hazırlandığını kanıtlayan belgeler
- Politika belgelerinde bütüncül ilişkiyi gösteren ifadeler ve uygulama örnekleri (Eğitim programlarında araştırma vurgusu, araştırma süreçlerinde topluma hizmet vurgusu, uzaktan eğitim vurgusu)
- Politikaların izlendiğine ve değerlendirildiğine ilişkin kanıtlar
- Standart uygulamalar ve mevzuatın yanı sıra; birimin ihtiyaçları doğrultusunda geliştirdiği özgün yaklaşım ve uygulamalarına ilişkin kanıtlar

A.2.2. Stratejik amaç ve hedefler

Stratejik Plan* kültürü ve geleneği vardır, mevcut dönemi kapsayan, kısa/orta uzun vadeli amaçlar, hedefler, alt hedefler, eylemler ve bunların zamanlaması, önceliklendirilmesi, sorumluları, mali kaynakları bulunmaktadır, tüm paydaşların görüşü alınarak (özellikle stratejik paydaşlar) hazırlanmıştır. Mevcut stratejik plan hazırlanırken bir öncekinin ayrıntılı değerlendirilmesi yapılmış ve kullanılmıştır; yıllık gerçekleşme takip edilerek ilgili kurullarda tartışılmakta ve gerekli önlemler alınmaktadır

Olgunluk Düzeyi

- 1- Birimin stratejik planı bulunmamaktadır.
- 2- Birimin ilan edilmiş bir stratejik planı bulunmaktadır.
- 3- Birimin bütünsel, tüm birimleri tarafından benimsenmiş ve paydaşlarınca bilinen stratejik planı ve bu planıyla uyumlu uygulamaları vardır.
- 4- Birim uyguladığı stratejik planı izlemekte ve ilgili paydaşlarla birlikte değerlendirerek gelecek planlarına yansıtılmaktadır.
- 5- İçselleştirilmiş, sistematik, sürdürülebilir ve örnek gösterilebilir uygulamalar bulunmaktadır.

Kanıtlar

2022-2026 Stratejik Plan

[https://arsivadmin.selcuk.edu.tr/BirimDosyalar/Dosyalar/strateji_gelistirme/Selcuk%20Universitesi%202022-2026%20Stratejik%20Plan%C4%B1\(3\).pdf](https://arsivadmin.selcuk.edu.tr/BirimDosyalar/Dosyalar/strateji_gelistirme/Selcuk%20Universitesi%202022-2026%20Stratejik%20Plan%C4%B1(3).pdf)

Yabancı Diller Yüksekokulu Stratejik Amaç ve Hedefleri

Stratejik Amaçlar	Stratejik Hedefler
Stratejik Amaç-1. Misyonumuz doğrultusunda hazırlanan ve misyonda belirtilen değerlere bağlı kalarak izleyeceğimiz eğitim ve öğretim programı sırasında öğrencilerimizde görmek istediğimiz gerçekleştirilebilir davranışlardır.	Hedef-1. Ölçülebilir davranışlardır.
	Hedef-2.
	Hedef-3
Stratejik Amaç-2. Dört dil becerisi, gramer, telaffuz, kelime bilgisi ve öğrenme stratejileri edinme konuları öğrencilere kazandırılmak istenir.	Amaç ve Hedefler okulumuzun yabancı dil öğretim etkinliklerinin merkezinde yer almaktadır; program, materyaller ve sınavlar amaç ve hedeflere uygun olmalıdır.
	Hedef-1. Ölçülebilir davranışlardır.
Stratejik Amaç-1. Misyonumuz doğrultusunda hazırlanan ve misyonda belirtilen değerlere bağlı kalarak izleyeceğimiz eğitim ve öğretim programı sırasında öğrencilerimizde görmek istediğimiz gerçekleştirilebilir davranışlardır.	Hedef-2. Üniversitemiz birimlerinde daha çok ve nitelikli İngilizce eğitimi vermek Eğitim – Öğretimin Kalitesini Artırmak Dil eğitimini herkese açık ve sürekli hale getirmek Eğitim kadrosunun mesleki yeterliliklerini güncel tutmak Üniversitemizin uluslararasılaşma alanında gösterilen faaliyetleri desteklemek, organize etmek

--	--

Temel Politikalar

Kurum politikası ve amaçları doğrultusunda eğitim ve öğretim program ve materyallerinin belirlenmesi, geliştirilmesi ve bu gelişimin sürekliliğinin sağlanması.
Kurumun gelişimini hızlandırmak ve gelişimine katkıda bulunmak amacıyla okul bünyesinde hizmet içi programların düzenlenmesi.
Öğrenci başına düşen öğretim elemanı sayısının ideal düzeye çıkarılması.

Öncelikler

Okutmanların ulusal ve uluslararası düzeyde seminer, konferans ve sempozyumlara katılmalarının sağlanması,
Ulusal düzeydeki eşdeğer Fakülte, Yüksekokul ve Bölümler arasında ortak etkinlikler düzenlenmesi,
Alanında uzman kişileri Yüksekokulumuza davet ederek konferans ve sempozyum gerçekleştirilmesi.

Örnek Kanıtlar

- Stratejik plan ve geliştirilme süreci
- Performans raporları
- Birimin stratejik planına planlama, uygulama, kontrol etme ve önlem alma aşamalarında iç ve dış paydaş katılımını gösteren kanıtlar
- Stratejik plan ve hedeflerin, Birleşmiş Milletler Sürdürülebilir Kalkınma Amaçları'yla uyumunu gösteren kanıtlar
- Standart uygulamalar ve mevzuatın yanı sıra; birimin ihtiyaçları doğrultusunda geliştirdiği özgün yaklaşım ve uygulamalarına ilişkin kanıtlar

A.2.3. Performans yönetimi

Birimde performans yönetim sistemleri bütünsel bir yaklaşımla ele alınmaktadır. Bu sistemler birimin stratejik amaçları doğrultusunda sürekli iyileşmesine ve geleceğe hazırlanmasına yardımcı olur. Bilişim sistemleriyle desteklenerek performans yönetiminin doğru ve güvenilir olması sağlanmaktadır. Birimin stratejik bakış açısını yansıtan performans yönetimi süreç odaklı ve paydaş katılımıyla sürdürülmektedir. Tüm temel etkinlikleri kapsayan birimsel (genel, anahtar, uzaktan eğitim vb.) performans göstergeleri tanımlanmış ve paylaşılmıştır. Performans göstergelerinin iç kalite güvencesi sistemi ile nasıl ilişkilendirildiği tanımlanmış ve yazılıdır. Kararlara yansıma örnekleri mevcuttur. Yıllar içinde nasıl değiştiği takip edilmektedir, bu izlemenin sonuçları yazılıdır ve gerektiği şekilde kullanıldığına dair kanıtlar mevcuttur.

Olgunluk Düzeyi

- 1- Birimde performans yönetimi bulunmamaktadır.
- 2- Birimde performans göstergeleri ve performans yönetimi mekanizmaları tanımlanmıştır.
- 3- Birimin geneline yayılmış performans yönetimi uygulamaları bulunmaktadır.
- 4- Birimde performans göstergelerinin işlerliği ve performans yönetimi mekanizmaları izlenmekte ve izlem sonuçlarına göre iyileştirmeler gerçekleştirilmektedir.
- 5- İçselleştirilmiş, sistematik, sürdürülebilir ve örnek gösterilebilir uygulamalar bulunmaktadır.

Kanıtlar

Selçuk Üniversitesi Performans programı

https://selcuk.edu.tr/Birim/idari-birimler/kalite_komisyonu/2430/performans-programi/50618

2023 yılı performans programı

https://www.selcuk.edu.tr/Birim/daire-baskanliklari/strateji_gelistirme/1957/performans-programi/46285

Yüksekokulumuz Bölümlerinin 2023 yılı performans verilerinin kanıtları aşağıda belirtilen linkten takip edilmektedir.

<http://hedef.selcuk.edu.tr/>

Örnek Kanıtlar

- Performans göstergeleri ve anahtar performans göstergeleri
- Performans yönetiminde kullanılan mekanizmalar
- Performans programı raporu
- Performans yönetimi mekanizmalarının iyileştirildiğine dair kanıtlar
- Standart uygulamalar ve mevzuatın yanı sıra; birimin ihtiyaçları doğrultusunda geliştirdiği özgün yaklaşım ve uygulamalarına ilişkin kanıtlar.

A.3. Yönetim Sistemleri

Birim, stratejik hedeflerine ulaşmayı nitelik ve nicelik olarak güvence altına almak amacıyla mali, beşerî ve bilgi kaynakları ile süreçlerini yönetmek üzere bir sisteme sahip olmalıdır.

A.3.1. Bilgi yönetim sistemi

Birimin önemli etkinlikleri ve süreçlerine ilişkin veriler toplanmakta, analiz edilmekte, raporlanmakta ve stratejik yönetim için kullanılmaktadır. Akademik ve idari birimlerin kullandıkları Bilgi Yönetim Sistemi entegredir ve kalite yönetim süreçlerini beslemektedir.

Olgunluk Düzeyi

- 1- Birimde bilgi yönetim sistemi bulunmamaktadır.
- 2- Birimde birimsel bilginin edinimi, saklanması, kullanılması, işlenmesi ve değerlendirilmesine destek olacak bilgi yönetim sistemleri oluşturulmuştur.
- 3- Birim genelinde temel süreçleri (eğitim ve öğretim, araştırma ve geliştirme, toplumsal katkı, kalite güvencesi) destekleyen entegre bilgi yönetim sistemi işletilmektedir.
- 4- Birimde entegre bilgi yönetim sistemi izlenmekte ve iyileştirilmektedir.
- 5- İçselleştirilmiş, sistematik, sürdürülebilir ve örnek gösterilebilir uygulamalar bulunmaktadır.

Kanıtlar

İş Akış Şeması

https://www.selcuk.edu.tr/Birim/yuksekokullar/yabanci_diller_yo/1848/is-akis-semasi/48739

• Selçuk Üniversitesi Entegre Yönetim Sistemleri.pdf

• EBYS Girişi; <https://ebys.selcuk.edu.tr/enVision/Login.aspx>

Öğrenci Not Sistemi için ; <https://obis.selcuk.edu.tr/Home/perindex> kullanılmaktadır.

Yüksekokulumuz Hazırlık Programı öğrencileri için Akademik personel ve öğrenci işleri;

<https://ydyootomasyon.selcuk.edu.tr/login> linki not girişi ve devamsızlık girişi için kullanılmaktadır.

Mali İşlerde KBS-MYS sistemleri ile Döner Sermaye İşlemleri için DMİS sistemi kullanılmaktadır. Ek ders puantaj girişi <https://ekders.selcuk.edu.tr/> linkinden yapılmaktadır.

Örnek Kanıtlar

- Bilgi Yönetim Sistemi ve bu sistemin fonksiyonları
- Bilginin elde edilmesi, kayıt edilmesi, güncellenmesi, işlenmesi, değerlendirilmesi ve paylaşılmasına ilişkin tanımlı süreçler
- Bilgi Yönetim Sistemi'nin izlenmesi ve iyileştirilmesine ilişkin kanıtlar
- Standart uygulamalar ve mevzuatın yanı sıra; birimin ihtiyaçları doğrultusunda geliştirdiği özgün yaklaşım ve uygulamalarına ilişkin kanıtlar.

A.3.2. İnsan kaynakları yönetimi

İnsan kaynakları yönetimine ilişkin kurallar ve süreçler bulunmaktadır. Şeffaf şekilde yürütülen bu süreçler birimde herkes tarafından bilinmektedir. Eğitim ve liyakat öncelikli kriter olup, yetkinliklerin artırılması temel hedefdir. Çalışan (akademik-idari) memnuniyet, şikayet ve önerilerini belirlemek ve izlemek amacıyla geliştirilmiş olan yöntem ve mekanizmalar uygulanmakta ve sonuçları değerlendirilerek iyileştirilmektedir.

Olgunluk Düzeyi

- 1- Birimde insan kaynakları yönetimine ilişkin tanımlı süreçler bulunmamaktadır.
- 2- Birimde stratejik hedefleriyle uyumlu insan kaynakları yönetimine ilişkin tanımlı süreçler bulunmaktadır.
- 3- Birimin genelinde insan kaynakları yönetimi doğrultusunda uygulamalar tanımlı süreçlere uygun bir biçimde yürütülmektedir.
- 4- Birimde insan kaynakları yönetimi uygulamaları izlenmekte ve ilgili iç paydaşlarla değerlendirilerek iyileştirilmektedir.
- 5- İçselleştirilmiş, sistematik, sürdürülebilir ve örnek gösterilebilir uygulamalar bulunmaktadır.

Kanıtlar

Selçuk Üniversitesi Kalite Komisyonu Anketler

[Anket Sistemi - Selçuk Üniversitesi \(selcuk.edu.tr\)](http://anket.selcuk.edu.tr)

<https://anket.selcuk.edu.tr>

Yüksekokulumuzdaki kadrolu akademik personelin başvuru ve atanma süreçleri, YÖK'ün Resmi Gazete'de yayımlanan "Öğretim Üyesi Dışındaki Öğretim Elemanı Kadrolarına Yapılacak Atamalarda Uygulanacak Merkezi Sınav ile Giriş Sınavlarına İlişkin Usul Ve Esaslar Hakkında Yönetmeliği" maddeleri uyarınca gerçekleştirilir.

<https://www.mevzuat.gov.tr/#kurumKurulusVeUniversiteYonetmelikleri>

<https://www.resmigazete.gov.tr/eskiler/2018/11/20181109-3.htm>

Yüksekokulumuzda ders ücretli öğretim görevlisi alımı ise ilgili personelin bireysel şahsi başvuruları ile Yüksekokulumuzun ihtiyacı dahilinde alınır.

Yabancı Uyruklu Öğretim Elemanı İstihdamıyla İlgili Usul Ve Esaslarda belirtilen şartları taşıyan şahsi başvuruları değerlendirerek İhtiyacımız dahilinde Yabancı Uyruklu Sözleşmeli öğretim elemanı alımı yapılır.

<https://www.yok.gov.tr/Documents/Mevzuat/yabanci-uyruklu-ogretim-eleman-istihdami-usul-ve-esaslar.pdf>

<https://www.selcuk.edu.tr/Birim/daire-baskanliklari/personel/1955>

Örnek Kanıtlar

- İnsan kaynakları politikası ve hedefleri ve bunlara ilişkin uygulamalar (Yetkinlik, işe alınma, hizmet içi eğitim, teşvik ve ödüllendirme vb.)
- Çalışan (akademik ve idari) memnuniyeti anketleri, uygulama sistematığı ve anket sonuçları
- İnsan kaynakları yönetimi uygulamalarına ilişkin izleme ve iyileştirme kanıtları
- Standart uygulamalar ve mevzuatın yanı sıra; birimin ihtiyaçları doğrultusunda geliştirdiği özgün yaklaşım ve uygulamalarına ilişkin kanıtlar.

A.3.3. Finansal kaynakların yönetimi

Temel gelir ve gider kalemleri tanımlanmıştır ve yıllar içinde izlenmektedir. Toplam Cari Bütçe (gelir) = Devlet eğitim katkısı (merkezi bütçeden gelen ve araştırma-geliştirme kategorisindeki faaliyetlere ait olmayan tüm gelirler) + öğrenci gelirleri (kaynağı öğrenci olan tüm gelirler: 1. ve 2. öğretim, tezsiz yüksek lisans, yaz okulu, hizmetler/harçlar, yemek-barınma ücreti vb.) + araştırma gelirleri (devletten merkezi bütçe içinde gelen + ulusal tahsis -yarışmasız projeler-) + ulusal yarışmacı araştırma destekleri + uluslararası araştırma destekleri [özel hesap, döner sermaye, vakıftan gelen veya başkaca muhasebeleştirilen] + toplumsal katkı gelirleri (tıp, dişçilik vb.) fakültelerin sağlık hizmeti geliri [döner sermaye veya başkaca muhasebeleştirilen] + mühendislik, mimarlık vb fakültelerinin bilgi ve teknoloji transferi/projeler/uygulamalar geliri [döner sermaye veya başkaca muhasebeleştirilen] + erişkin eğitimi/yaşam boyu eğitim gelirleri + kira gelirleri + laboratuvar/deney/ölçüm vb gelirler [özel hesap, döner sermaye, vakıftan gelen veya başkaca muhasebeleştirilen] + bağışlar (devlet dışı, şartlı veya şartsız olarak üniversiteye aktarılan kaynak) ayrıntısında izlenmektedir ve birim profiliyle ilişkilendirilmektedir.

Olgunluk Düzeyi

- 1- Birimde finansal kaynakların yönetimine ilişkin tanımlı süreçler bulunmamaktadır.
- 2- Birimde finansal kaynakların yönetimine ilişkin olarak stratejik hedefler ile uyumlu tanımlı süreçler bulunmaktadır.
- 3- Birimin genelinde finansal kaynakların yönetime ilişkin uygulamalar tanımlı süreçlere uygun biçimde yürütülmektedir.
- 4- Birimde finansal kaynakların yönetim süreçleri izlenmekte ve iyileştirilmektedir.
- 5- İçselleştirilmiş, sistematik, sürdürülebilir ve örnek gösterilebilir uygulamalar bulunmaktadır.

Kanıtlar

Yüksekokulumuzda temel gelir ve gider kalemleri tanımlanmıştır ve yıllar içinde izlenmektedir.

Birimin kendine ait bütçesi bulunmaktadır. Gerekli durumlarda Rektörlük Strateji Daire Başkanlığı ve Döner Sermaye İşletme Müdürlüğü ile yazışmalar yapılarak mevzuat dâhilinde harcamalar

yapılmaktadır.

https://www.selcuk.edu.tr/Birim/daire-baskanliklari/strateji_gelistirme/1957/2023-yili-mali-tablolari/49496

Üniversitemiz Faaliyet Raporu

https://selcuk.edu.tr/contents/strateji_gelistirme/icerik/50740/2023%20Y%C4%B1%C4%B1%20Birim%20Faaliyet%20Raporu_638423776939046339.pdf

Yüksekokulumuzda Kamu Mali Yönetimi ve Kontrolü Kanunu (5018) esas alınırken, ayrıca 5018 sayılı kanunun ilgili 44. ve 45. Maddelerin, taşınırların kaydı, muhafazası, kullanımı, devredilmesi, mal yönetim hesabının verilmesi ile ilgili olarak; fakültemiz bünyesinde bulunan Taşınır Kayıt ve Yönetim Sistemi ile satın alınan veya hibe yoluyla elde edilen her malzeme kayıt altına alınarak devri, kullanılması, hurda işlemleri ve sayımı gerçekleştirmektedir.

Örnek Kanıtlar

- Finansal kaynakların yönetimine ilişkin tanımlı süreçler ve uygulamalar (Kaynak dağılımı, kaynakların etkin ve verimli kullanılması, kaynak çeşitliliği)
- Finansal kaynakların planlama, kullanım ve izleme uygulamalarının birimin stratejik planı ile uyumu
- Finansal kaynakların yönetimi süreçlerine ilişkin izleme ve iyileştirme kanıtları
- Standart uygulamalar ve mevzuatın yanı sıra; birimin ihtiyaçları doğrultusunda geliştirdiği özgün yaklaşım ve uygulamalarına ilişkin kanıtlar

A.3.4. Süreç yönetimi

Tüm etkinliklere ait süreçler ve alt süreçler (uzaktan eğitim dahil) tanımlıdır. Süreçlerdeki sorumlular, iş akışı, yönetim, sahiplenme yazılıdır ve birimce içselleştirilmiştir. Süreç yönetiminin başarılı olduğunun kanıtları vardır. Sürekli süreç iyileştirme döngüsü kurulmuştur.

Olgunluk Düzeyi

- 1- Birimde eğitim ve öğretim, araştırma ve geliştirme, toplumsal katkı ve yönetim sistemine ilişkin süreçler tanımlanmamıştır.
- 2- Birimde eğitim ve öğretim, araştırma ve geliştirme, toplumsal katkı ve yönetim sistemi süreç ve alt süreçleri tanımlanmıştır.
- 3- Birimin genelinde tanımlı süreçler yönetilmektedir.
- 4- Birimde süreç yönetimi mekanizmaları izlenmekte ve ilgili paydaşlarla değerlendirilerek iyileştirilmektedir.
- 5- İçselleştirilmiş, sistematik, sürdürülebilir ve örnek gösterilebilir uygulamalar bulunmaktadır.

Kanıtlar

Yüksekokulumuzda birimler ve alanları kapsayacak şekilde yönetilen süreçleri takip etmek amacıyla İş Akış Şemaları oluşturulmuştur. Bu iş şemaları web sayfasında yayınlanmıştır.

https://www.selcuk.edu.tr/Birim/yuksekokullar/yabanci_diller_yo/1848/is-akis-semasi/48739

Yüksekokulumuzda satın alma ve hizmet alımları işlemleri 4734 Sayılı Kamu İhale Kanunu 22d maddesine göre doğrudan temin ve Hizmet Alımları Yönetmeliğine göre hizmet alımı işlemleri yapılmaktadır.

Yüksekokul bünyesinde teşkil edilen Risk, İç Kontrol, Kalite ve Akreditasyon ekipleri ve Akademik Birimler düzenli toplantılarla raporlama ve değerlendirme yapmaktadır. Ayrıca düzenli aralıklarla tüm iç ve dış paydaşlardan alınan geri bildirimler ile faaliyetler yeniden düzenlenmekte ve hedeflere ulaşma için çalışmalar yürütülmektedir.

https://selcuk.edu.tr/contents/yabanci_diller_yo/icerik/43687/YDYO%20DANI%C5%9EMA%20KURU%20.638416829879592341.pdf

https://www.selcuk.edu.tr/Birim/yuksekokullar/yabanci_diller_yo/1848/danisma-kurulu-dis-paydas-raporu-2024/54496

https://www.selcuk.edu.tr/Birim/yuksekokullar/yabanci_diller_yo/1848/PressAll/duyurular

https://www.selcuk.edu.tr/Birim/yuksekokullar/yabanci_diller_yo/1848/gorev-tanimlari/48740

<https://webadmin.selcuk.edu.tr/contents/099/icerik/43685/%C3%96Z%20DE%C4%9EERLEND%C4%B0RME%20RAPORU%20%C3%96RNE%C4%9E%C4%B0.docx%20s.637958942253155399.pdf>

Örnek Kanıtlar

- Süreç Yönetimi El Kitabı
- Süreç yönetimi modeli ve uygulamaları, ilgili sistemler, yönetim mekanizmaları (Uzaktan eğitim dahil)
- Paydaş katılımına ilişkin kanıtlar
- Süreç yönetim mekanizmalarının izlenmesi ve iyileştirilmesine ilişkin kanıtlar
- Standart uygulamalar ve mevzuatın yanı sıra; birimin ihtiyaçları doğrultusunda geliştirdiği özgün yaklaşım ve uygulamalarına ilişkin kanıtlar

A.4. Paydaş Katılımı

Birim, iç ve dış paydaşlarının stratejik kararlara ve süreçlere katılımını sağlamak üzere geri bildirimlerini almak, yanıtlamak ve kararlarında kullanmak için gerekli sistemleri oluşturmalı ve yönetmelidir.

A.4.1. İç ve dış paydaş katılımı

İç ve dış paydaşların karar alma, yönetim ve iyileştirme süreçlerine katılım mekanizmaları tanımlanmıştır. Gerçekleşen katılımın etkinliği, birimselliği ve sürekliliği irdelenmektedir. Uygulama örnekleri, iç kalite güvencesi sisteminde özellikle öğrenci ve dış paydaş katılımı ve etkinliği mevcuttur. Sonuçlar değerlendirilmekte ve bağlı iyileştirmeler gerçekleştirilmektedir.

Olgunluk Düzeyi

- 1- Birimin iç kalite güvencesi sistemine paydaş katılımını sağlayacak mekanizmalar bulunmamaktadır.
- 2- Birimde kalite güvencesi, eğitim ve öğretim, araştırma ve geliştirme, toplumsal katkı, yönetim sistemi ve uluslararasılaşma süreçlerinin PUKÖ katmanlarına paydaş katılımını sağlamak için planlamalar bulunmaktadır.
- 3- Tüm süreçlerdeki PUKÖ katmanlarına paydaş katılımını sağlamak üzere Birimin geneline yayılmış mekanizmalar bulunmaktadır.
- 4- Paydaş katılım mekanizmalarının işleyişi izlenmekte ve bağlı iyileştirmeler gerçekleştirilmektedir.
- 5- İçselleştirilmiş, sistematik, sürdürülebilir ve örnek gösterilebilir uygulamalar bulunmaktadır.

Kanıtlar

İç ve dış paydaş ile yapılan toplantılar ile eğitim-öğretim süreçlerindeki görüşleri alınmaktadır. Birlikte etkinlikler yapılmaktadır.

https://selcuk.edu.tr/contents/yabanci_diller_yo/icerik/43687/YDYO%20DANI%C5%9EMA%20KURU%20LU%20.638416829879592341.pdf

https://www.selcuk.edu.tr/Birim/yuksekokullar/yabanci_diller_yo/1848/danisma-kurulu-dis-paydas-raporu-2024/54496

https://www.selcuk.edu.tr/Birim/yuksekokullar/yabanci_diller_yo/1848/PressAll/duyurular

<https://www.instagram.com/selcukydyo/?next=%2F>

https://www.selcuk.edu.tr/Birim/yuksekokullar/yabanci_diller_yo/1848/yabanci-diller-yuksekokulu-ve-erasmus-kurum-koordinatordugu-harmony-in-diversity/54109

Örnek Kanıtlar

- Birimin süreçlerine özgü oluşturulmuş iç ve dış paydaş listesi ile paydaşların önceliklendirilmesine ilişkin kanıtlar
- Paydaş görüşlerinin alınması sürecinde kullanılan veri toplama araçları ve yöntemi (Anketler, odak grup toplantıları, çalıştaylar, bilgi yönetim sistemi vb.)

- Karar alma süreçlerinde paydaş katılımının sağlandığını gösteren belgeler
- Paydaş katılım mekanizmalarının işleyişine ilişkin izleme ve iyileştirme kanıtları
- Standart uygulamalar ve mevzuatın yanı sıra; birimin ihtiyaçları doğrultusunda geliştirdiği özgün yaklaşım ve uygulamalarına ilişkin kanıtlar

A.4.2. Öğrenci geri bildirimleri

Öğrenci görüşü (ders, dersin öğretim elemanı, diploma programı, hizmet ve genel memnuniyet seviyesi, vb) sistematik olarak ve çeşitli yollarla alınmakta, etkin kullanılmakta ve sonuçları paylaşılmaktadır. Kullanılan yöntemlerin geçerli ve güvenilir olması, verilerin tutarlı ve temsil eder olması sağlanmıştır. Öğrenci şikayetleri ve/veya önerileri için muhtelif kanallar vardır, öğrencilerce bilinir, bunların adil ve etkin çalıştığı denetlenmektedir.

Olgunluk Düzeyi

- 1- Birimde öğrenci geri bildirimlerinin alınmasına yönelik mekanizmalar bulunmamaktadır.
- 2- Birimde öğretim süreçlerine ilişkin olarak öğrencilerin geri bildirimlerinin (ders, dersin öğretim elemanı, program, öğrenci iş yükü* vb.) alınmasına ilişkin ilke ve kurallar oluşturulmuştur.
- 3- Programların genelinde öğrenci geri bildirimleri (her yarıyıl ya da her akademik yıl sonunda) alınmaktadır.
- 4- Tüm programlarda öğrenci geri bildirimlerinin alınmasına ilişkin uygulamalar izlenmekte ve öğrenci katılımına dayalı biçimde iyileştirilmektedir. Geri bildirim sonuçları karar alma süreçlerine yansıtılmaktadır.
- 5- İçselleştirilmiş, sistematik, sürdürülebilir ve örnek gösterilebilir uygulamalar bulunmaktadır.

Kanıtlar

Yabancı Diller Yüksekokulu Anketler

https://www.selcuk.edu.tr/Birim/yuksekokullar/yabanci_diller_vo/1848/anketler/52011

Selçuk Üniversitesi Öğrenci Anketleri

<https://anket.selcuk.edu.tr/base/anketkategori/1>

Yabancı Diller Bölümü

https://www.selcuk.edu.tr/Birim/Bolum/yabanci_diller_vo-yabanci_diller/17420

Yabancı Diller Yüksekokulu Kütüphanesi

[kütüphane resim](#)

Örnek Kanıtlar

- Öğrenci geri bildirimini elde etmeye ilişkin ilke ve kurallar

- Tanımlı öğrenci geri bildirim mekanizmalarının tür, yöntem ve çeşitliliğini gösteren kanıtlar (Uzaktan/karma eğitim dahil)
- Öğrenci geri bildirimleri kapsamında gerçekleştirilen iyileştirmelere ilişkin uygulamalar • Öğrencilerin karar alma mekanizmalarına katılımı örnekleri
- Öğrenci geri bildirim mekanizmasının izlenmesi ve iyileştirilmesine yönelik kanıtlar
- Standart uygulamalar ve mevzuatın yanı sıra; birimin ihtiyaçları doğrultusunda geliştirdiği özgün yaklaşım ve uygulamalarına ilişkin kanıtlar

* 2015 AKTS Kullanıcı Kılavuzu'ndaki anahtar prensipleri taşımaktadır.

A.4.3. Mezun ilişkileri yönetimi

Mezunların işe yerleşme, eğitime devam, gelir düzeyi, işveren/ mezun memnuniyeti gibi istihdam bilgileri sistematik ve kapsamlı olarak toplanmakta, değerlendirilmekte, birim gelişme stratejilerinde kullanılmaktadır.

Olgunluk Düzeyi

- 1- Birimde mezun izleme sistemi bulunmamaktadır.
- 2- Programların amaç ve hedeflerine ulaşıp ulaşılmadığının irdelenmesi amacıyla bir mezun izleme sistemine ilişkin planlama bulunmaktadır.
- 3- Birimdeki programların genelinde mezun izleme sistemi uygulamaları vardır.
- 4- Mezun izleme sistemi uygulamaları izlenmekte ve ihtiyaçlar doğrultusunda programlarda güncellemeler yapılmaktadır.
- 5- İçselleştirilmiş, sistematik, sürdürülebilir ve örnek gösterilebilir uygulamalar bulunmaktadır.

Kanıtlar

Selçuk Üniversitesi mezun bilgi sistemi bulunmakta ve mezunların takibi bu sistem ile kayıt altına alınmaktadır.

<https://mezun.selcuk.edu.tr/>

<https://anket.selcuk.edu.tr/base/anketkategori/5>

Örnek Kanıtlar

- Mezun izleme sisteminin özellikleri
- Mezunların sahip olduğu yeterlilikler ve programın amaç ve hedeflerine ulaşılmasına ilişkin memnuniyet düzeyi
- Mezun izleme sistemi kapsamında programlarda gerçekleştirilen güncelleme çalışmaları

- Standart uygulamalar ve mevzuatın yanı sıra; birimin ihtiyaçları doğrultusunda geliştirdiği özgün yaklaşım ve uygulamalarına ilişkin kanıtlar

A.5. Uluslararasılaşma

Birim, uluslararasılaşma stratejisi ve hedefleri doğrultusunda süreçlerini yönetmeli, organizasyonel yapılanmasını oluşturmalı ve sonuçlarını periyodik olarak izleyerek değerlendirmelidir.

A.5.1. Uluslararasılaşma süreçlerinin yönetimi

Uluslararasılaşma süreçlerinin yönetimi ve organizasyonel yapısı birimselleşmiştir. Birimin uluslararasılaşma politikası ile uyumludur. Yönetim ve organizasyonel yapının işleyişi ve etkinliği irdelenmektedir.

Olgunluk Düzeyi

- 1- Birimin uluslararasılaşma süreçlerine ilişkin yönetsel ve organizasyonel yapılanması bulunmamaktadır.
- 2- Birimin uluslararasılaşma süreçlerinin yönetim ve organizasyonel yapısına ilişkin planlamalar bulunmaktadır.
- 3- Birimde uluslararasılaşma süreçlerinin yönetimine ilişkin organizasyonel yapılanma tamamlanmış olup; şeffaf, kapsayıcı ve katılımcı biçimde işlemektedir.
- 4- Uluslararasılaşma süreçlerinin yönetsel ve organizasyonel yapılanması izlenmekte ve iyileştirilmektedir.
- 5- İçselleştirilmiş, sistematik, sürdürülebilir ve örnek gösterilebilir uygulamalar bulunmaktadır.

Kanıtlar

<https://www.selcuk.edu.tr/Birim/koordinatorklukler/erasmus/2117>

<https://selcuk.edu.tr/Birim/koordinatorklukler/erasmus/2117/aktif-anlasmalarimiz/44850>

<https://www.selcuk.edu.tr/Birim/koordinatorklukler/farabi/2118>

https://www.selcuk.edu.tr/Birim/koordinatorklukler/mevlana_degisim_programi/2121

https://www.selcuk.edu.tr/Birim/yuksekokullar/yabanci_diller_vo/1848/komisyon/43689

Selçuk Üniversitesi uluslararasılaşma politikası, Stratejik Planı 2022-2026'da eğitim ve öğretim, araştırma ve geliştirme ve toplumsal katkı fonksiyonlarının tümünü dikkate alacak şekilde belirlenmiştir.

[https://arsivadmin.selcuk.edu.tr/BirimDosyalar/Dosyalar/strateji_gelistirme/Selcuk%20Universitesi%202022-2026%20Stratejik%20Plan%C4%B1\(3\).pdf](https://arsivadmin.selcuk.edu.tr/BirimDosyalar/Dosyalar/strateji_gelistirme/Selcuk%20Universitesi%202022-2026%20Stratejik%20Plan%C4%B1(3).pdf)

Örnek Kanıtlar

- Uluslararasılaşma süreçlerinin yönetimi ve organizasyonel yapısı
- Yönetim ve organizasyonel yapıya ilişkin izleme ve iyileştirme kanıtları
- Standart uygulamalar ve mevzuatın yanı sıra; birimin ihtiyaçları doğrultusunda geliştirdiği özgün yaklaşım ve uygulamalarına ilişkin kanıtlar

A.5.2. Uluslararasılaşma kaynakları

Uluslararasılaşmaya ayrılan kaynaklar (mali, fiziksel, insan gücü) belirlenmiş, paylaşılmış, birimselleşmiştir, bu kaynaklar nicelik ve nitelik bağlamında izlenmekte ve değerlendirilmektedir.

Olgunluk Düzeyi

- 1- Birimin uluslararasılaşma faaliyetlerini sürdürebilmesi için yeterli kaynak bulunmamaktadır.
- 2- Birimin uluslararasılaşma faaliyetlerini sürdürebilmek için uygun nitelik ve nicelikte fiziki, teknik ve mali kaynakların oluşturulmasına yönelik planları bulunmaktadır.
- 3- Birimin uluslararasılaşma kaynakları birimler arası denge gözetilerek yönetilmektedir.
- 4- Birimde uluslararasılaşma kaynaklarının dağılımı izlenmekte ve iyileştirilmektedir.
- 5- İçselleştirilmiş, sistematik, sürdürülebilir ve örnek gösterilebilir uygulamalar bulunmaktadır.

Kanıtlar

ERASMUS ve MEVLANA bütçeleri yanında devlet ve özel kurumlar arasındaki ikili anlaşmalar doğrultusunda kaynaklar Selçuk Üniversitesi Rektörlüğü tarafından sağlanmaktadır. Yüksekokulumuz bazında bir bütçe bulunmamaktadır.

ERASMUS kapsamında Mütercim ve Tercümanlık bölümünden 2022-2023 Güz yarıyılında bir lisans öğrencisi Letonya'ya gitmiştir.

ERASMUS kapsamında Mütercim ve Tercümanlık bölümünden 2022-2023 Bahar yarıyılında iki lisans öğrencisi Slovakya'ya gitmiştir.

[Erasmus giden Sinav Sonuclari, Not ve Basari Cizelgeleri.pdf](#)

Örnek Kanıtlar

- Uluslararası çalışmalar için ayrılan kaynaklarının yönetimine ilişkin belgeler (Erasmus vb. bütçelerin kullanım oranı, AB proje bütçelerinin yönetimi ve ikili protokoller kapsamında gerçekleşen kaynakların yönetimine ilişkin belgeler gibi)
- Uluslararasılaşma kaynakların dağılımının izlenmesi ve iyileştirilmesine ilişkin kanıtlar
- Standart uygulamalar ve mevzuatın yanı sıra; birimin ihtiyaçları doğrultusunda geliştirdiği özgün yaklaşım ve uygulamalarına ilişkin kanıtlar

A.5.3. Uluslararasılaşma performansı

Uluslararasılaşma performansı izlenmektedir. İzlenme mekanizma ve süreçleri yerleşiktir, sürdürülebilirdir, iyileştirme adımlarının kanıtları vardır.

Olgunluk Düzeyi

- 1- Birimde uluslararasılaşma faaliyeti bulunmamaktadır.
- 2- Birimde uluslararasılaşma politikasıyla uyumlu faaliyetlere yönelik planlamalar bulunmaktadır.
- 3- Birimin geneline yayılmış uluslararasılaşma faaliyetleri bulunmaktadır.
- 4- Birimde uluslararasılaşma faaliyetleri izlenmekte ve iyileştirilmektedir.
- 5- İçselleştirilmiş, sistematik, sürdürülebilir ve örnek gösterilebilir uygulamalar bulunmaktadır.

Kanıtlar

<https://www.selcuk.edu.tr/Birim/koordinatörlükler/erasmus/2117>

Örnek Kanıtlar

- Uluslararasılaşma faaliyetleri
- Birimin uluslararasılaşma performansını izlemek üzere kullandığı göstergeler
- Uluslararasılaşma hedeflerine ulaşıp ulaşılmadığını izlemek üzere oluşturulan mekanizmalar
- Uluslararasılaşma süreçlerine ilişkin yıllık öz değerlendirme raporları ve iyileştirme çalışmaları
- Standart uygulamalar ve mevzuatın yanı sıra; birimin ihtiyaçları doğrultusunda geliştirdiği özgün yaklaşım ve uygulamalarına ilişkin kanıtlar

B. EĞİTİM-ÖĞRETİM

B.1. Program Tasarımı, Değerlendirmesi ve Güncellenmesi

Birim, öğretim programlarını Türkiye Yükseköğretim Yeterlilikleri Çerçevesi ile uyumlu; öğretim amaçlarına ve öğrenme çıktılarına uygun olarak tasarlamalı, öğrencilerin ve toplumun ihtiyaçlarına cevap verdiğiinden emin olmak için periyodik olarak değerlendirmeli ve güncellemelidir.

B.1.1. Programların tasarımı ve onayı

Programların amaçları ve öğrenme çıktıları (kazanımları) oluşturulmuş, TYYÇ ile uyumu belirtilmiş, kamuoyuna ilan edilmiştir. Program yeterlilikleri belirlenirken birimin misyon vizyonu göz önünde bulundurulmuştur. Ders bilgi paketleri varsa ulusal çekirdek programı, varsa ölçütler (örneğin akreditasyon ölçütleri vb.) dikkate alınarak hazırlanmıştır. Kazanımların ifade şekli öngörülen bilişsel, duyuşsal ve devinimsel seviyeyi açıkça belirtmektedir. Program çıktılarının gerçekleştirildiğinin nasıl

izleneceğine dair planlama yapılmıştır, özellikle birimin ortak (generic) çıktıların irdelenme yöntem ve süreci ayrıntılı belirtilmektedir. Öğrenme çıktılarının ve gerekli öğretim süreçlerinin yapılandırılmasında bölüm bazında ilke ve kurallar bulunmaktadır. Program düzeyinde yeterliliklerin hangi eylemlerle kazandırılacağı (yeterlilik-ders-öğretim yöntemi matrisleri) belirlenmiştir. Alan farklılıklarına göre yeterliliklerin hangi eğitim türlerinde (örgün, karma, uzaktan) kazandırılacağı tanımlıdır. Programların tasarımında, fiziksel ve teknolojik olanaklar dikkate alınmaktadır (erişim, sosyal mesafe vb.)

Olgunluk Düzeyi

- 1- Birimde programların tasarımı ve onayına ilişkin süreçler tanımlanmamıştır.
- 2- Birimde programların tasarımı ve onayına ilişkin ilke, yöntem, TYYÇ ile uyum ve paydaş katılımını içeren tanımlı süreçler bulunmaktadır.
- 3- Tanımlı süreçler doğrultusunda; Birimin genelinde, tasarımı ve onayı gerçekleşen programlar, programların amaç ve öğrenme çıktılarına uygun olarak yürütülmektedir.
- 4- Programların tasarım ve onay süreçleri sistematik olarak izlenmekte ve ilgili paydaşlarla birlikte değerlendirilerek iyileştirilmektedir.
- 5- İçselleştirilmiş, sistematik, sürdürülebilir ve örnek gösterilebilir uygulamalar bulunmaktadır.

Kanıtlar

https://bologna.selcuk.edu.tr/tr/ProgramCikti/yabanci_diller_yo-mutercim_tercumanlik-mutercim_tercumanlik-lisans

https://bologna.selcuk.edu.tr/tr/Dersler/yabanci_diller_yo-mutercim_tercumanlik-mutercim_tercumanlik-lisans

https://bologna.selcuk.edu.tr/home/selcukweb/yabanci_diller_yo-yabanci_diller/tr

Yabancı Diller Bölümü hazırlık ders programı

[D kuru 1. Seviye Ders Programi.pdf](#)

Yabancı Diller Bölümü hazırlık oryantasyon 2023-2024 Güz Yarıyılı

[2023-2024-oryantasyon-sunum.pdf](#)

Mütercim ve Tercümanlık Bölümü Ders Programı

[Mütercim tercümanlık 2023-2024 güz ders programı-18 \(1\).pdf](#)

Yabancı Diller Bölümü oryantasyon programı

https://www.selcuk.edu.tr/Birim/yuksekokullar/yabanci_diller_yo/1848/yabanci-diller-yuksekokulu-2023-2024-egitim-ogretim-yili-oryantasyon/54698

Okul Tanıtım günleri

https://www.selcuk.edu.tr/Birim/yuksekokullar/yabanci_diller_yo/1848/yabanci-diller-yuksekokulu-2023-2024-egitim-ogretim-yili-tanitim-gunleri/52790

Örnek Kanıtlar

- Program tasarımı ve onayı için kullanılan tanımlı süreçler (Eğitim politikasıyla uyumu, el kitabı, kılavuz, usul ve esas vb.)
- Program tasarımı ve onayı süreçlerinin yönetsel ve organizasyonel yapısı (Komisyonlar, süreç sorumluları, süreç akışı vb.)
- Program amaç ve çıktılarının TYYÇ ile uyumunu gösteren kanıtlar
- Uzaktan-karma program tasarımında bölüm/alan bazlı uygulama çeşitliliğine ilişkin kanıtlar (bölümlerin farklı uzaktan eğitim taleplerinin dikkate alındığına ilişkin kanıtlar vb.)
- Program tasarım süreçlerine paydaş katılımını gösteren kanıtlar
- Programların tasarım ve onay sürecinin izlendiği ve iyileştirildiğine ilişkin kanıtlar
- Standart uygulamalar ve mevzuatın yanı sıra; birimin ihtiyaçları doğrultusunda geliştirdiği özgün yaklaşım ve uygulamalarına ilişkin kanıtlar

B.1.2. Programın ders dağılım dengesi

Programın ders dağılımına ilişkin ilke, kural ve yöntemler tanımlıdır. Öğretim programı (müfredat) yapısı zorunlu-seçmeli ders, alanalan dışı ders dengesini gözetmekte, kültürel derinlik ve farklı disiplinleri tanıma imkânı vermektedir. Ders sayısı ve haftalık ders saati öğrencinin akademik olmayan etkinliklere de zaman ayırabileceği şekilde düzenlenmiştir. Bu kapsamda geliştirilen ders bilgi paketlerinin amaca uygunluğu ve işlerliği izlenmekte ve bağlı iyileştirmeler yapılmaktadır.

Olgunluk Düzeyi

- 1- Ders dağılımına ilişkin, ilke ve yöntemler tanımlanmamıştır.
- 2- Ders dağılımına ilişkin olarak alan ve meslek bilgisi ile genel kültür dersleri dengesi, zorunlu-seçmeli ders dengesi, kültürel derinlik kazanma, farklı disiplinleri tanıma imkânları gibi boyutlara yönelik ilke ve yöntemleri içeren tanımlı süreçler bulunmaktadır.
- 3- Programların genelinde ders bilgi paketleri, tanımlı süreçler doğrultusunda hazırlanmış ve ilan edilmiştir.
- 4- Programlarda ders dağılım dengesi izlenmekte ve iyileştirilmektedir.
- 5- İçselleştirilmiş, sistematik, sürdürülebilir ve örnek gösterilebilir uygulamalar bulunmaktadır.

Kanıtlar

Mütercim ve Tercümanlık Bölümü

https://bologna.selcuk.edu.tr/tr/Dersler/yabanci_diller_yo-mutercim_tercumanlik-mutercim_tercumanlik-lisans

Yabancı Diller Bölümü ders saatleri çizelgesi

[2023-2024 GÜZ DÖNEMİ YDYO TÜM HAZIRLIK BİRİMLERİ DERS SAATLERİ.pdf](#)

Örnek Kanıtlar

- Ders dağılımına ilişkin ilke ve yöntemler ile buna ilişkin kanıtlar
- İlan edilmiş ders bilgi paketlerinde ders dağılım dengesinin gözetildiğine ilişkin kanıtlar
- Eğitim komisyonu kararı, senato kararları vb
- Ders dağılım dengesinin izlenmesine ve iyileştirilmesine ilişkin kanıtlar
- Standart uygulamalar ve mevzuatın yanı sıra; birimin ihtiyaçları doğrultusunda geliştirdiği özgün yaklaşım ve uygulamalarına ilişkin kanıtlar

B.1.3. Ders kazanımlarının program çıktıları ile uyumu

Derslerin öğrenme kazanımları (karma ve uzaktan eğitim de dahil) tanımlanmış ve program çıktıları ile ders kazanımları eşleştirmesi oluşturulmuştur. Kazanımların ifade şekli öngörülen bilişsel, duyuşsal ve devinimsel seviyeyi açıkça belirtmektedir. Ders öğrenme kazanımlarının gerçekleştiğinin nasıl izleneceğine dair planlama yapılmıştır, özellikle alana özgü olmayan (genel) kazanımların irdelenme yöntem ve süreci ayrıntılı belirtilmektedir.

Olgunluk Düzeyi

- 1- Ders kazanımları program çıktıları ile eşleştirilmemiştir.
- 2- Ders kazanımlarının oluşturulması ve program çıktılarıyla uyumlu hale getirilmesine ilişkin ilke, yöntem ve sınıflamaları içeren tanımlı süreçler bulunmaktadır.
- 3- Ders kazanımları programların genelinde program çıktılarıyla uyumlandırılmıştır ve ders bilgi paketleri ile paylaşılmaktadır.
- 4- Ders kazanımlarının program çıktılarıyla uyumu izlenmekte ve iyileştirilmektedir.
- 5- İçselleştirilmiş, sistematik, sürdürülebilir ve örnek gösterilebilir uygulamalar bulunmaktadır.

Kanıtlar

https://bologna.selcuk.edu.tr/tr/Dersler/yabanci_diller_yo-mutercim_tercumanlik-mutercim_tercumanlik-lisans

Yabancı Diller Bölümü hazırlık sınıfları ders saatleri çizelgesi

2023-2024 GÜZ DÖNEMİ YDYO TÜM HAZIRLIK BİRİMLERİ DERS SAATLERİ.pdf

Örnek Kanıtlar

- Program çıktıları ve ders kazanımlarının ilişkilendirilmesi
- Program dışından alınan derslerin (örgün veya uzaktan) program çıktılarıyla uyumunu gösteren kanıtlar
- Ders kazanımların program çıktılarıyla uyumunun izlenmesine ve iyileştirilmesine ilişkin kanıtlar
- Standart uygulamalar ve mevzuatın yanı sıra; birimin ihtiyaçları doğrultusunda geliştirdiği özgün yaklaşım ve uygulamalarına ilişkin kanıtlar

B.1.4. Öğrenci iş yüküne dayalı ders tasarımı

Tüm derslerin AKTS değeri web sayfası üzerinden paylaşmakta, öğrenci iş yükü takibi ile doğrulanmaktadır. Staj ve mesleğe ait uygulamalı öğrenme fırsatları mevcuttur ve yeterince öğrenci iş yükü ve kredi çerçevesinde değerlendirilmektedir. Gerçekleşen uygulamanın niteliği irdelenmektedir. Öğrenci iş yüküne dayalı tasarımda uzaktan eğitimle ortaya çıkan çeşitlilikler de göz önünde bulundurulmaktadır.

Olgunluk Düzeyi

- 1- Dersler öğrenci iş yüküne dayalı olarak tasarlanmamıştır.
- 2- Öğrenci iş yükünün nasıl hesaplanacağına ilişkin staj, mesleki uygulama hareketlilik gibi boyutları içeren ilke ve yöntemlerin yer aldığı tanımlı süreçler* bulunmaktadır.
- 3- Dersler öğrenci iş yüküne uygun olarak tasarlanmış, ilan edilmiş ve uygulamaya konulmuştur.
- 4- Programlarda öğrenci iş yükü izlenmekte ve buna göre ders tasarımı güncellenmektedir.
- 5- İçselleştirilmiş, sistematik, sürdürülebilir ve örnek gösterilebilir uygulamalar bulunmaktadır.

Kanıtlar

https://bologna.selcuk.edu.tr/tr/Dersler/yabanci_diller_vo-mutercim_tercumanlik-mutercim_tercumanlik-lisans

https://www.selcuk.edu.tr/Birim/yuksekokullar/yabanci_diller_vo/1848/staj/48571

Yabancı Diller Bölümü Hazırlık programı öğrencilerinin proje ödevleri ve sunumları

[Yabancı Diller Bölümü 2023 faaliyetler\2nd project -READING 16604939.pdf](#)

[Yabancı Diller Bölümü 2023 faaliyetler\project-2 16604953.jpeg](#)

Örnek Kanıtlar

- AKTS ders bilgi paketleri* (Uzaktan ve karma eğitim programları dahil)

- Öğrenci iş yükü kredisinin mesleki uygulamalar, değişim programları, staj ve projeler için tanımlandığını gösteren kanıtlar*
- İş yükü temelli kredilerin transferi ve tanınmasına ilişkin tanımlı süreçleri içeren belgeler
- Programlarda öğrenci İş yükünün belirlenmesinde öğrenci katılımının sağlandığına ilişkin belgeler ve mekanizmalar
- Diploma Eki
- İş yükü temelli kredilerin geribildirimler doğrultusunda güncellendiğine ilişkin kanıtlar
- Standart uygulamalar ve mevzuatın yanı sıra; birimin ihtiyaçları doğrultusunda geliştirdiği özgün yaklaşım ve uygulamalarına ilişkin kanıtlar

* 2015 AKTS Kullanıcı Kılavuzu'ndaki anahtar prensipleri taşımaktadır.

B.1.5. Programların izlenmesi ve güncellenmesi

Her program ve ders için (örgün, uzaktan, karma, açıktan) program amaçlarının ve öğrenme çıktılarının izlenmesi planlandığı şekilde gerçekleşmektedir. Bu sürecin isleyişi ve sonuçları paydaşlarla birlikte değerlendirilmektedir. Eğitim ve öğretim ile ilgili istatistiki göstergeler (her yarıyıl açılan dersler, öğrenci sayıları, başarı durumları, geri besleme sonuçları, ders çeşitliliği, lab uygulama, lisans/lisansüstü dengeleri, ilişki kesme sayıları/nedenleri, vb) periyodik ve sistematik şekilde izlenmekte, tartışılmakta, değerlendirilmekte, karşılaştırılmakta ve kaliteli eğitim yönündeki gelişim sürdürülmektedir. Program akreditasyonu planlaması, teşviki ve uygulaması vardır; birimin akreditasyon stratejisi belirtilmiş ve sonuçları tartışılmıştır. Akreditasyonun getirileri, iç kalite güvence sistemine katkısı değerlendirilmektedir.

Olgunluk Düzeyi

- 1- Program çıktılarının izlenmesine ve güncellenmesine ilişkin mekanizma bulunmamaktadır.
- 2- Program çıktılarının izlenmesine ve güncellenmesine ilişkin periyot, ilke, kural ve göstergeler oluşturulmuştur.
- 3- Programların genelinde program çıktılarının izlenmesine ve güncellenmesine ilişkin mekanizmalar işletilmektedir.
- 4- Program çıktıları bu mekanizmalar ile izlenmekte ve ilgili paydaşların görüşleri de alınarak güncellenmektedir.
- 5- İçselleştirilmiş, sistematik, sürdürülebilir ve örnek gösterilebilir uygulamalar bulunmaktadır.

Kanıtlar

[Yabancı Diller Bölümü Hazırlık Sınıfları Ders Değerlendirme Anketi](#)

<https://webadmin.selcuk.edu.tr/Press/Detail/duyuruO/14354>

Yabancı Diller Yüksekokulu Yabancı Diller Bölümü Hazırlık Programı Ders Programları

<https://webadmin.selcuk.edu.tr/Press/Detail/duyuruO/11018>

Danışma Kurulu Toplantı Tutanağı

https://www.selcuk.edu.tr/Birim/yuksekokullar/yabanci_diller_yo/1848/danisma-kurulu-dis-paydas-raporu-2024/54496

Örnek Kanıtlar

- Programların izlenmesi ve güncellenmesine ilişkin periyot (yıllık ve program süresinin sonunda) ilke, kural, gösterge, plan ve uygulamalar
- Birimin misyon, vizyon ve hedefleri doğrultusunda programlarını güncellemek üzere kurduğu mekanizma örnekleri
- Programların yıllık öz değerlendirme raporları (Program çıktıları açısından değerlendirme) • Program çıktılarına ulaşıp ulaşılmadığını izleyen sistemler (Bilgi Yönetim Sistemi)
- Programların yıllık ve program süresi temelli izlemelerden hareketle yapılan iyileştirmeler
- Yapılan iyileştirmeler ve değişiklikler konusunda paydaşların bilgilendirildiği uygulamalar
- Programın amaçlarına ulaşıp ulaşılmadığına ilişkin geri bildirimler
- Standart uygulamalar ve mevzuatın yanı sıra; birimin ihtiyaçları doğrultusunda geliştirdiği özgün yaklaşım ve uygulamalarına ilişkin kanıtlar

B.1.6. Eğitim ve öğretim süreçlerinin yönetimi

Birim, eğitim ve öğretim süreçlerini bütüncül olarak yönetmek üzere; organizasyonel yapılanma (üniversite eğitim ve öğretim komisyonu, öğrenme ve öğretme merkezi, vb.), bilgi yönetim sistemi ve uzman insan kaynağına sahiptir. Eğitim ve öğretim süreçleri üst yönetimin koordinasyonunda yürütülmekte olup; bu süreçlere ilişkin görev ve sorumluluklar tanımlanmıştır. Eğitim ve öğretim programlarının tasarlanması, yürütülmesi, değerlendirilmesi ve güncellenmesi faaliyetlerine ilişkin birim genelinde ilke, esaslar ile takvim belirlidir. Programlarda öğrenme kazanımı, öğretim programı (müfredat), eğitim hizmetinin verilme biçimi (örgün, uzaktan, karma, açıktan), öğretim yöntemi ve ölçme-değerlendirme uyumu ve tüm bu süreçlerin koordinasyonu üst yönetim tarafından takip edilmektedir

Olgunluk Düzeyi

- 1- Birimde eğitim ve öğretim süreçlerini bütüncül olarak yönetmek üzere bir sistem bulunmamaktadır.

- 2- Birimde eğitim ve öğretim süreçlerini bütüncül olarak yönetmek üzere sistem, ilke ve kurallar bulunmaktadır.
- 3- Birimin genelinde eğitim ve öğretim süreçleri belirlenmiş ilke ve kuralara uygun yönetilmektedir.
- 4- Birimde eğitim ve öğretim yönetim sistemine ilişkin uygulamalar izlenmekte ve izlem sonuçlarına göre iyileştirme yapılmaktadır.
- 5- İçselleştirilmiş, sistematik, sürdürülebilir ve örnek gösterilebilir uygulamalar bulunmaktadır.

Kanıtlar

2022-2023 Eğitim-Öğretim yılı Akademik Takvimi

[2022-2023 Bahar Yarıyılı Uzaktan Eğitim Genel Akademik Takvimi 638124157196660653.pdf](#)

2023-2024 Eğitim-Öğretim yılı Akademik Takvimi

https://selcuk.edu.tr/contents/main/icerik/2468/2023-2024%20Akademik%20Takvimi_638385901303972374.pdf

Selçuk Üniversitesi Önlisans Ve Lisans Programları Ölçme Ve Değerlendirme Esasları Yönergesi

https://www.selcuk.edu.tr/contents/102/icerik/42767/%C3%96N%20L%C4%B0SANS%20VE%20L%C4%B0SANS%20PROGRAMLARI%20%C3%96L%C3%87ME%20VE%20DE%20%9EERLEND%C4%B0RME%20ESASLARI%20Y%C3%96NERGES%C4%B0_638022858327311350.pdf

Selçuk Üniversitesi Yabancı Diller Yüksekokulu Yabancı Diller Bölümü Eğitim-Öğretim Ve Sınav Yönetmeliği

https://www.selcuk.edu.tr/Birim/yuksekokullar/yabanci_diller_vo/1848/yabanci-diller-yuksekokulu-yonetmeliği/43553

Lisans öğrenci girişi

https://www.selcuk.edu.tr/Birim/yuksekokullar/yabanci_diller_vo/1848/lisans-ogrenci-girisi/41580

Yabancı Diller Bölümü Hazırlık Programı

<https://ydyootomasyon.selcuk.edu.tr/login>

Örnek Kanıtlar

- Eğitim ve öğretim süreçlerinin yönetimine ilişkin organizasyonel yapılanma ve iş akış şemaları
- Eğitim ve öğretim ile ölçme ve değerlendirme süreçlerinin yönetimine ilişkin ilke,kurallar ve takvim
- Bilgi Yönetim Sistemi

- Eğitim ve öğretim süreçlerinin yönetimine ilişkin izleme ve iyileştirme kanıtları
- Standart uygulamalar ve mevzuatın yanı sıra; birimin ihtiyaçları doğrultusunda geliştirdiği özgün yaklaşım ve uygulamalarına ilişkin kanıtlar

B.2. Programların Yürütülmesi

Birim, hedeflediği nitelikli mezun yeterliliklerine ulaşmak amacıyla öğrenci merkezli ve yetkinlik temelli öğretim, ölçme ve değerlendirme yöntemlerini uygulamalıdır. Birim, öğrenci kabulleri, diploma, derece ve diğer yeterliliklerin tanınması ve sertifikalandırılmasına yönelik açık kriterler belirlemeli; önceden tanımlanmış ve ilan edilmiş kuralları tutarlı şekilde uygulamalıdır.

B.2.1. Öğretim yöntem ve teknikleri

Öğretim yöntemi öğrenciyi aktif hale getiren ve etkileşimli öğrenme odaklıdır. Tüm eğitim türleri içerisinde (örgün, uzaktan, karma) o eğitim türünün doğasına uygun; öğrenci merkezli, yetkinlik temelli, süreç ve performans odaklı disiplinlerarası, bütüncü, vaka/uygulama temelinde öğrenmeyi önceleyen yaklaşımlara yer verilir. Bilgi aktarımından çok derin öğrenmeye, öğrenci ilgi, motivasyon ve bağlılığına odaklanılmıştır. Örgün eğitim süreçleri ön lisans, lisans ve yüksek lisans öğrencilerini kapsayan; teknolojinin sunduğu olanaklar ve ters yüz öğrenme, proje temelli öğrenme gibi yaklaşımlarla zenginleştirilmektedir. Öğrencilerinin araştırma süreçlerine katılımı müfredat, yöntem ve yaklaşımlarla desteklenmektedir. Tüm bu süreçlerin uygulanması, kontrol edilmesi ve gereken önlemlerin alınması sistematik olarak değerlendirilmektedir.

Olgunluk Düzeyi

- 1- Öğrenme-öğretme süreçlerinde öğrenci merkezli yaklaşımlar bulunmamaktadır.
- 2- Öğrenme-öğretme süreçlerinde öğrenci merkezli yaklaşımın uygulanmasına yönelik ilke, kural ve planlamalar bulunmaktadır.
- 3- Programların genelinde öğrenci merkezli öğretim yöntem teknikleri tanımlı süreçler doğrultusunda uygulanmaktadır.
- 4- Öğrenci merkezli uygulamalar izlenmekte ve ilgili iç paydaşların katılımıyla iyileştirilmektedir.
- 5- İçselleştirilmiş, sistematik, sürdürülebilir ve örnek gösterilebilir uygulamalar bulunmaktadır.

Kanıtlar

https://bologna.selcuk.edu.tr/tr/ProgramCikti/yabanci_diller_yo-mutercim_tercumanlik-mutercim_tercumanlik-lisans

https://bologna.selcuk.edu.tr/tr/Dersler/yabanci_diller_yo-mutercim_tercumanlik-mutercim_tercumanlik-lisans

Uzaktan Eğitim Sistemimizin Kullanım Kılavuzları

<https://www.selcuk.edu.tr/Birim/arastirma-ve-uygulama-merkezleri/uzaktan-egitim-uyg-ve-ars-mrkz/2105/ogretim-eleman/29650>

2022-2023 Eğitim Öğretim Yılı Bahar Yarıyılında Eğitim Uzaktan yapılmış olup 2023-2024 Eğitim-Öğretim Yılı Güz yarıyılında Yüz-yüze geçilmiştir.

<https://www.selcuk.edu.tr/Birim/arastirma-ve-uygulama-merkezleri/uzaktan-egitim-uyg-ve-ars-mrkz/2105/ogrenci/29660>

Örnek Kanıtlar

- Ders bilgi paketlerinde öğrenci merkezli öğretim yöntemlerinin varlığı
- Uzaktan eğitime özgü öğretim materyali geliştirme ve öğretim yöntemlerine ilişkin ilkeler, mekanizmalar
- Aktif ve etkileşimli öğretme yöntemlerine ilişkin tanımlı süreçler ve uygulamalar
- Eğiticilerin eğitimi program içeriğinde öğrenci merkezli öğrenme-öğretme yaklaşımına ilişkin uygulamalar
- Standart uygulamalar ve mevzuatın yanı sıra; birimin ihtiyaçları doğrultusunda geliştirdiği özgün yaklaşım ve uygulamalarına ilişkin kanıtlar

B.2.2. Ölçme ve değerlendirme

Öğrenci merkezli ölçme ve değerlendirme, yetkinlik ve performans temelinde yürütülmekte ve öğrencilerin kendini ifade etme olanakları mümkün olduğunca çeşitlendirilmektedir. Ölçme ve değerlendirmenin sürekliliği çoklu sınav olanakları ve bazıları süreç odaklı (formatif) ödev, proje, portfolyo gibi yöntemlerle sağlanmaktadır. Ders kazanımlarına ve eğitim türlerine (örgün, uzaktan, karma) uygun sınav yöntemleri planlamakta ve uygulanmaktadır. Sınav uygulama ve güvenliği (örgün/çevrimiçi sınavlar, dezavantajlı gruplara yönelik sınavlar) mekanizmaları bulunmaktadır. Ölçme ve değerlendirme uygulamalarının zaman ve kişiler arasında tutarlılığı ve güvenilirliği sağlanmaktadır. Birim, ölçme değerlendirme yaklaşım ve olanaklarını öğrenci-öğretim elemanı geri bildirimine dayalı biçimde iyileştirmektedir Bu iyileştirmelerin duyurulması, uygulanması, kontrolü, hedeflerle uyumu ve alınan önlemler irdelenmektedir.

Olgunluk Düzeyi

- 1- Programlarda öğrenci merkezli ölçme ve değerlendirme yaklaşımları bulunmamaktadır.
- 2- Öğrenci merkezli ölçme ve değerlendirmeye ilişkin ilke, kural ve planlamalar bulunmaktadır.
- 3- Programların genelinde öğrenci merkezli ve çeşitlendirilmiş ölçme ve değerlendirme uygulamaları bulunmaktadır.

4- Öğrenci merkezli ölçme ve değerlendirme uygulamaları izlenmekte ve ilgili iç paydaşların katılımıyla iyileştirilmektedir.

5- İçselleştirilmiş, sistematik, sürdürülebilir ve örnek gösterilebilir uygulamalar bulunmaktadır.

Kanıtlar

Uzaktan Eğitim sistemi

<https://uzemegitim.selcuk.edu.tr/kilavuzlar/OgrenciSinavUygulamaEsaslari.pdf>

https://uzemegitim.selcuk.edu.tr/Yonerge/UZEM_Yonerge.pdf

Özel gereksinimli öğrenciler için ayrı sınıf açılarak ayrı sınav yapılmaktadır. Sınavlarında ek süre verilmektedir.

https://www.selcuk.edu.tr/Birim/koordinatörlükler/engelli_ogrenci/2116/sinav-ek-sure-uygulamaları-/49316

Mütercim ve Tercümanlık Bölümünde, başarı ölçme ve değerlendirme Selçuk Üniversitesi Ön Lisans ve Lisans Programları ölçme ve değerlendirme esasları yönergesine uygun olarak yapılmaktadır.

https://www.selcuk.edu.tr/contents/ogrenci_isleri/icerik/42767/%C3%96N%20L%C4%B0SAN%20VE%20L%C4%B0SANS%20PROGRAMLARI%20%C3%96L%C3%87ME%20VE%20DE%20ERLEND%20ESASLARI%20Y%C3%96NERGES%20B0_638258784629324445.PDF

Yabancı Diller Bölümünde başarı ölçme ve değerlendirme Selçuk Üniversitesi Yabancı Diller Yüksekokulu Yabancı Diller Bölümü Eğitim-Öğretim Ve Sınav Yönetmeliğine göre yapılır

https://www.selcuk.edu.tr/contents/yabanci_diller_yo/icerik/43553/Yabanc%C4%B1%20Diller%20Y%C3%BCksekokulu%20Yabanc%C4%B1%20Diller%20B%C3%B6l%C3%BCm%C3%BC%20Y%C3%B6netmeli%C4%9Fi_638258784629324445.PDF

Yabancı Diller Yüksekokulunda 2276 adet kitap ile öğrencilere hizmet veren bir kütüphane bulunmaktadır.

[kütüphane resim](#)

Örnek Kanıtlar

- Programlardaki uygulama örnekleri
- Örgün/uzaktan/karma derslerde kullanılan sınav örnekleri (programda yer verilen farklı ölçme araçlarına ilişkin)
- Ölçme ve değerlendirme uygulamalarının ders kazanımları ve program yeterlilikleriyle ilişkilendirildiğini, öğrenci iş yükünü temel aldığı* gösteren ders bilgi paketi örnekleri

- Dezavantajlı gruplar ve çevrimiçi sınavlar gibi özel ölçme türlerine ilişkin mekanizmalar
- Sınav güvenliği mekanizmaları
- İzleme ve paydaş katılımına dayalı iyileştirme kanıtları
- Standart uygulamalar ve mevzuatın yanı sıra; birimin ihtiyaçları doğrultusunda geliştirdiği özgün yaklaşım ve uygulamalarına ilişkin kanıtlar

* 2015 AKTS Kullanıcı Kılavuzu'ndaki anahtar prensipleri taşımaktadır.

B.2.3. Öğrenci kabulü ve önceki öğrenmenin tanınması ve kredilendirilmesi

Öğrenci kabulüne ilişkin ilke ve kuralları tanımlanmış ve ilan edilmiştir. Bu ilke ve kurallar birbiri ile tutarlı olup, uygulamalar şeffaftır. Diploma, sertifika gibi belge talepleri titizlikle takip edilmektedir. Önceki öğrenmenin (örgün, yaygın, uzaktan/karma eğitim ve serbest öğrenme yoluyla edinilen bilgi ve becerilerin) tanınması ve kredilendirilmesi yapılmaktadır. Uluslararasılaşma politikasına paralel hareketlilik destekleri, öğrenciyi teşvik, kolaylaştırıcı önlemler bulunmaktadır ve hareketlilikte kredi kaybı olmaması yönünde uygulamalar vardır.

Olgunluk Düzeyi

- 1- Birimde öğrenci kabulü, önceki öğrenmenin tanınması ve kredilendirilmesine ilişkin süreçler tanımlanmamıştır.
- 2- Birimde öğrenci kabulü, önceki öğrenmenin tanınması ve kredilendirilmesine ilişkin ilke, kural ve bağlı planlar bulunmaktadır.
- 3- Birimin genelinde planlar dahilinde uygulamalar bulunmaktadır.
- 4- Öğrenci kabulü, önceki öğrenmenin tanınması ve kredilendirilmesine ilişkin süreçler izlenmekte, iyileştirilmekte ve güncellemeler ilan edilmektedir.
- 5- İçselleştirilmiş, sistematik, sürdürülebilir ve örnek gösterilebilir uygulamalar bulunmaktadır.

Kanıtlar

Selçuk Üniversitesi Web sayfasında öğrenci kabulü ve önceki öğrenmenin tanınması ve kredilendirilmesine ilişkin süreçler bulunmaktadır.

https://www.selcuk.edu.tr/Birim/daire-baskanliklari/ogrenci_isleri/1954/yonetmelik/42766

https://webadmin.selcuk.edu.tr/contents/009/icerik/23_Sel%20C3%A7uk%20C3%9Cniversitesi%20C3%96n%20Lisans%20ve%20Lisans%20E%20C4%9Fitim-%20C3%96C4%9Fretim%20ve%20S%20C4%B1nav%20Y%20C3%B6netmeli%20C4%9Fi_637926961052872369.pdf

https://www.selcuk.edu.tr/Birim/yuksekokullar/yabanci_diller_yo/1848/yabanci-diller-yuksekokulu-yonetmeligi/43553

[https://www.selcuk.edu.tr/contents/102/icerik/42768/KURUM%20C4%B0C3%87C4%B0%20\(%20C3%9CN%20C4%B0VERS%20C4%B0TE%20C4%B0C3%87C4%B0\)%20YATAY%20GE%20C3%87C4%B0C5%9E%20UYGULAMA%20C4%B0LKELER%20C4%B0_638022847199531236.pdf](https://www.selcuk.edu.tr/contents/102/icerik/42768/KURUM%20C4%B0C3%87C4%B0%20(%20C3%9CN%20C4%B0VERS%20C4%B0TE%20C4%B0C3%87C4%B0)%20YATAY%20GE%20C3%87C4%B0C5%9E%20UYGULAMA%20C4%B0LKELER%20C4%B0_638022847199531236.pdf)

Örnek Kanıtlar

- Öğrenci kabulü, önceki öğrenmenin tanınması ve kredilendirilmesine ilişkin ilke ve kurallar
- Önceki öğrenmelerin tanınmasında öğrenci iş yükü temelli kredilerin kullanıldığına dair belgeler
- Uygulamaların tanımlı süreçlerle uyumuna ve sürekliliğine ilişkin kanıtlar,
- Paydaşların bilgilendirildiği mekanizmalar
- Standart uygulamalar ve mevzuatın yanı sıra; birimin ihtiyaçları doğrultusunda geliştirdiği özgün yaklaşım ve uygulamalarına ilişkin kanıtlar

* 2015 AKTS Kullanıcı Kılavuzu'ndaki anahtar prensipleri taşımaktadır.

B.2.4.Yeterliliklerin sertifikalandırılması ve diploma

Yeterliliklerin onayı, mezuniyet koşulları, mezuniyet karar süreçleri açık, anlaşılır, kapsamlı ve tutarlı şekilde tanımlanmış ve kamuoyu ile paylaşılmıştır. Sertifikalandırma ve diploma işlemleri bu tanımlı sürece uygun olarak yürütülmekte, izlenmekte ve gerekli önlemler alınmaktadır.

Olgunluk Düzeyi

- 1- Birimde diploma onayı ve diğer yeterliliklerin sertifikalandırılmasına ilişkin süreçler tanımlanmamıştır. Birimde diploma onayı ve diğer yeterliliklerin sertifikalandırılmasına ilişkin kapsamlı, tutarlı ve ilan edilmiş ilke, kural ve süreçler bulunmaktadır. Birimin genelinde diploma onayı ve diğer yeterliliklerin sertifikalandırılmasına ilişkin uygulamalar bulunmaktadır. Uygulamalar izlenmekte ve tanımlı süreçler iyileştirilmektedir. İçselleştirilmiş, sistematik, sürdürülebilir ve örnek gösterilebilir uygulamalar bulunmaktadır.

Kanıtlar

Yüksekokulumuzda, diploma, diploma eki ve diğer belgelerin düzenlenmesi, üniversitemizin ilgili yönergeleri dikkate alınarak yapılmaktadır.

https://www.selcuk.edu.tr/contents/ogrenci_isleri/icerik/42766/%C3%96N%20LISANS%20ve%20LISANS%20EGITIM-%C3%96GRETIM%20ve%20SINAV%20Y%C3%96NETMELIGI_638315797062424191.pdf

Diploma Eki.pdf

Mezun olmayı hak kazanmış öğrencilerin durumları öğrenci otomasyondan kontrol edilerek diploma süreci başlatılmaktadır. Mezun Öğrencilere Diploma notlarına göre Yüksek Onur Belgesi ve Onur Belgesi de verilmektedir.

[Mezun Öğrenci Onur Belgesi19022024.pdf](#)

[Mezun Öğrenci Yüksekoknur Belgesi19022024.pdf](#)

Merkezi yerleřtirmeyle gelen öğrenci grupları dışında kalan yatay geçiř, yabancı uyruklu öğrenci sınavı (YÖS), çift anadal programı (ÇAP), yandal öğrenci kabullerinde uygulanan kriterler Üniversitemiz yönergeleri dikkate alınarak yapılmaktadır.

https://www.selcuk.edu.tr/Birim/daire-baskanliklari/ogrenci_isleri/1954/yonerge/42767

Örnek Kanıtlar

- Öğrencinin akademik ve kariyer gelişimini izlemek, diploma onayı ve yeterliliklerin sertifikalandırılmasına ilişkin tanımlı süreçler ve mevcut uygulamalar
- Merkezi yerleřtirmeyle gelen öğrenci grupları dışında kalan yatay geçiř, yabancı uyruklu öğrenci sınavı (YÖS), çift anadal programı (ÇAP), yandal öğrenci kabullerinde uygulanan kriterler
- Öğrenci iş yükü kredisinin deęişim programlarında herhangi bir ek çalışmaya gerek kalmaksızın tanındığını gösteren belgeler*
- Standart uygulamalar ve mevzuatın yanı sıra; birimin ihtiyaçları doğrultusunda geliřtirdiđi özgün yaklaşım ve uygulamalarına ilişkin kanıtlar

* 2015 AKTS Kullanıcı Kılavuzu'ndaki anahtar prensipleri taşımaktadır.

B.3. Öğrenme Kaynakları ve Akademik Destek Hizmetleri

Birim, hedeflediđi nitelikli mezun yeterliliklerine ulaşmak ve eğitim- öğretim faaliyetlerini yürütmek için uygun altyapıya, kaynaklara ve ortamlara sahip olmalı ve öğrenme olanaklarının tüm öğrenciler için yeterli ve erişilebilir olmasını güvence altına almalıdır. Birim öğrencilerin akademik gelişimi ve kariyer planlamasına yönelik destek hizmetleri sağlamalıdır.

B.3.1. Öğrenme ortamı ve kaynakları

Sınıf, laboratuvar, kütüphane, stüdyo; ders kitapları, çevrimiçi (online) kitaplar/belgeler/videolar vb. kaynaklar uygun nitelik ve niceliktedir, erişilebilirdir ve öğrencilerin bilgisine/kullanımına sunulmuştur. Öğrenme ortamı ve kaynaklarının kullanımı izlenmekte ve iyileştirilmektedir. Birimde eğitim-öğretim ihtiyaçlarına tümüyle cevap verebilen, kullanıcı dostu, ergonomik, eş zamanlı ve eş zamansız öğrenme, zenginleştirilmiş içerik geliştirme ayrıca ölçme ve değerlendirme ve hizmet içi eğitim olanaklarına sahip bir öğrenme yönetim sistemi bulunmaktadır. Öğrenme ortamı ve kaynakları öğrenci-öğrenci, öğrenci-öğretim elemanı ve öğrenci-materyal etkileşimini geliřtirmeye yönelmektedir.

Olgunluk Düzeyi

- 1- Birimin eğitim öğretim faaliyetlerini sürdürebilmek için yeterli kaynađı bulunmamaktadır.
- 2- Birimin eğitim-öğretim faaliyetlerini sürdürebilmek için uygun nitelik ve nicelikte öğrenme kaynaklarının (sınıf, laboratuvar, stüdyo, öğrenme yönetim sistemi, basılı/e-kaynak ve materyal, insan kaynakları vb.) oluşturulmasına yönelik planları vardır.

- 3- Birimin genelinde öğrenme kaynaklarının yönetimi alana özgü koşullar, erişilebilirlik ve birimler arası denge gözetilerek gerçekleştirilmektedir.
- 4- Öğrenme kaynaklarının geliştirilmesine ve kullanımına yönelik izleme ve iyileştirme yapılmaktadır.
- 5- İçselleştirilmiş, sistematik, sürdürülebilir ve örnek gösterilebilir uygulamalar bulunmaktadır.

Kanıtlar

Yüksekokulumuzda 53 sınıf, 3 laboratuvar(1 tanesi simültane çevirilaboratuvarı) 1 Toplantı salonu 1 Konferans salonu ve 2276 kitap bulunan 1 Kütüphane ile öğrencilere öğrenme ortamı ve kaynakları sunulmaktadır.

[sözlü laboratuvar.pdf](#)

[sözlülaboratuvar2.pdf](#)

[kütüphane resim](#)

Yüksekokulumuz Öğrencilere sunulan öğrenme kaynakları ile ilgili öğrenci geri bildirim araçları (Anketler vb.) ölçülmektedir.

https://www.selcuk.edu.tr/Birim/yuksekokullar/yabanci_diller_vo/1848/anketler/52011

<https://anket.selcuk.edu.tr/base/anketkategori/1>

Örnek Kanıtlar

- Öğrenme kaynakları ve bu kaynakların yeterlilik durumu, geliştirilmesine ilişkin planlamalar ve uygulamalar
- Öğrenme kaynaklarına erişilebilirlik kanıtları (Uzaktan eğitim dahil)
- Öğrenme yönetim sistemi uygulamalarına ilişkin örnekler
- Öğrencilere sunulan öğrenme kaynakları ile ilgili öğrenci geri bildirim araçları (Anketler vb.)
- Öğrenme kaynaklarının düzenli iyileştirildiğine ilişkin kanıtlar
- Standart uygulamalar ve mevzuatın yanı sıra; birimin ihtiyaçları doğrultusunda geliştirdiği özgün yaklaşım ve uygulamalarına ilişkin kanıtlar

B.3.2. Akademik destek hizmetleri

Öğrencinin akademik gelişimini takip eden, yön gösteren, akademik sorunlarına ve kariyer planlamasına destek olan bir danışman öğretim üyesi bulunmaktadır. Danışmanlık sistemi öğrenci portfolyosu gibi

yöntemlerle takip edilmekte ve iyileştirilmektedir. Öğrencilerin danışmanlarına erişimi kolaydır ve çeşitli erişimi olanakları (yüz yüze, çevrimiçi) bulunmaktadır. Psikolojik danışmanlık ve kariyer merkezi hizmetleri vardır, erişilebilirdir (yüz yüze ve çevrimiçi) ve öğrencilerin bilgisine sunulmuştur. Hizmetlerin yeterliliği takip edilmektedir.

Olgunluk Düzeyi

- 1- Birimde öğrencilerin akademik gelişimi ve kariyer planlamasına yönelik destek hizmetleri bulunmamaktadır.
- 2- Birimde öğrencilerin akademik gelişimi ve kariyer planlaması süreçlerine ilişkin tanımlı ilke ve kurallar bulunmaktadır.
- 3- Birimde öğrencilerin akademik gelişim ve kariyer planlamasına yönelik destek hizmetleri tanımlı ilke ve kurallar dahilinde yürütülmektedir.
- 4- Birimde öğrencilerin akademik gelişimi ve kariyer planlamasına ilişkin uygulamalar izlenmekte ve öğrencilerin katılımıyla iyileştirilmektedir.
- 5- İçselleştirilmiş, sistematik, sürdürülebilir ve örnek gösterilebilir uygulamalar bulunmaktadır.

Kanıtlar

Üniversitemiz Öğrencilerine psikolojik rehberlik, sağlık hizmeti vb. destek hizmetleri Psikolojik Danışmanlık ve Rehberlik Araştırma Uygulama Merkezi tarafından verilmektedir. Üniversitemiz bünyesinde “Öğrenci Danışma Merkezi” mevcuttur.

https://www.selcuk.edu.tr/contents/102/icerik/42767/%C3%96%C4%9ERENC%C4%B0%20DANI%C5%9EMA%20MERKEZ%C4%B0%20Y%C3%96NERGES%C4%B0_638022857795771339.pdf

https://www.selcuk.edu.tr/Birim/arastirma-ve-uygulama-merkezleri/psikolojik_danismanlik_ve_rehberlik_uygulama_ve_arastirma_merkezi/2090

https://www.selcuk.edu.tr/Birim/arastirma-ve-uygulama-merkezleri/kariyer_planlama_uyg_ve_ars_mrksz/2074

Örnek Kanıtlar

- Öğrenci danışmanlık sisteminde kullanılan tanımlı süreçler
- Varsa uzaktan eğitimde akademik ve teknik öğrenci danışmanlığı mekanizmaları ve tanımlı süreçler
- Öğrencilerin danışmanlara erişimine ilişkin mekanizmalar
- Rehberlik, psikolojik danışmanlık ve kariyer hizmetlerine ilişkin planlama ve uygulamalar
- Kariyer merkezi uygulamaları

- Öğrencilerin katılımına ilişkin kanıtlar
- Öğrencilere sunulan hizmetlerle ilgili öğrenci geri bildirim araçları (anketler vb.) sonuçları
- Standart uygulamalar ve mevzuatın yanı sıra; birimin ihtiyaçları doğrultusunda geliştirdiği özgün yaklaşım ve uygulamalarına ilişkin kanıtlar

B.3.3. Tesis ve altyapılar

Tesis ve altyapılar (yemekhane, yurt, teknoloji donanımlı çalışma alanları; sağlık, ulaşım, bilişim hizmetleri, uzaktan eğitim altyapısı) ihtiyaca uygun nitelik ve niceliktedir, erişilebilirdir ve öğrencilerin bilgisine/kullanımına sunulmuştur. Tesis ve altyapıların kullanımı irdelenmektedir.

Olgunluk Düzeyi

- 1- Birimde uygun nitelik ve nicelikte tesisler ve altyapı bulunmamaktadır.
- 2- Birimde uygun nitelik ve nicelikte tesis ve altyapının (yemekhane, yurt, sağlık, kütüphane, ulaşım, bilgi ve iletişim altyapısı, uzaktan eğitim altyapısı vb.) kurulmasına ve kullanımına ilişkin planlamalar bulunmaktadır.
- 3- Birimin genelinde tesis ve altyapı erişilebilirdir ve bunlardan fırsat eşitliğine dayalı olarak yararlanılmaktadır.
- 4- Tesis ve altyapının kullanımı izlenmekte ve ihtiyaçlar doğrultusunda iyileştirilmektedir.
- 5- İçselleştirilmiş, sistematik, sürdürülebilir ve örnek gösterilebilir uygulamalar bulunmaktadır.

Kanıtlar

Öğrencilerin kullanımına yönelik tesis ve altyapılar (yemekhane, yurt, teknoloji donanımlı çalışma alanları vs.) üniversitemizin bünyesinde mevcuttur.

Üniversitemiz öğrencilerinin ve Akademik-İdari Personelinin yararlanabileceği Yemekhane bulunmaktadır.

https://www.selcuk.edu.tr/Birim/daire-baskanliklari/saglik_kultur/1956/merkez-yemekhane/42929

https://www.selcuk.edu.tr/Birim/daire-baskanliklari/saglik_kultur/1956/ataturk-ogrenci-yurtlari/42995

https://www.selcuk.edu.tr/contents/103/icerik/42950/02%20Sel%20C3%A7uk%20C3%9Cniversitesi%20Sosyal%20Tesisler%20Y%20C3%B6nervesi_637944334513414619.pdf

[https://www.selcuk.edu.tr/contents/103/icerik/42957/05%20Atat%C3%BCrk%20%C3%96%C4%9Frenci%20Yurtlar%C4%B1%20Y%C3%B6neltirilmesi%20\(Bar%C4%B1nma\)637944337540146258.pdf](https://www.selcuk.edu.tr/contents/103/icerik/42957/05%20Atat%C3%BCrk%20%C3%96%C4%9Frenci%20Yurtlar%C4%B1%20Y%C3%B6neltirilmesi%20(Bar%C4%B1nma)637944337540146258.pdf)

<https://www.selcuk.edu.tr/Birim/daire-baskanliklari/kutuphane/1953>

Örnek Kanıtlar

- Tesis ve altyapının kullanımına yönelik ilke ve kurallar
- Erişim ve kullanıma ilişkin uygulamalar
- Tesis ve altyapının birimsel büyüme ile ilişkili olarak gelişim durumu (Örneğin, birim sayısındaki artış ile fiziksel alanlardaki artış arasındaki ilişki gibi)
- Birimde uzaktan eğitim programları ve uygulamaları varsa; bunlara yönelik alt yapı, tesis, donanım ve yazılım durumları
- Tesis ve altyapı hizmetlerinin izlenmesi, çeşitlendirilmesi ve iyileştirilmesine ilişkin kanıtlar
- Standart uygulamalar ve mevzuatın yanı sıra; birimin ihtiyaçları doğrultusunda geliştirdiği özgün yaklaşım ve uygulamalarına ilişkin kanıtlar

B.3.4. Dezavantajlı gruplar

Dezavantajlı, kırılğan ve az temsil edilen grupların (engelli, yoksul, azınlık, göçmen vb.) eğitim olanaklarına erişimi eşitlik, hakkaniyet, çeşitlilik ve kapsayıcılık gözetilerek sağlanmaktadır. Uzaktan eğitim alt yapısı bu grupların ihtiyacı dikkate alınarak oluşturulmuştur. Üniversite yerleşkelerinde ihtiyaçlar doğrultusunda engelsiz üniversite uygulamaları bulunmaktadır. Bu grupların eğitim olanaklarına erişimi izlenmekte ve geri bildirimleri doğrultusunda iyileştirilmektedir.

Olgunluk Düzeyi

- 1- Birimde dezavantajlı grupların eğitim olanaklarına erişimine ilişkin planlamalar bulunmamaktadır.
- 2- Dezavantajlı grupların eğitim olanaklarına nitelikli ve adil erişimine ilişkin planlamalar bulunmaktadır.
- 3- Dezavantajlı grupların eğitim olanaklarına erişimine ilişkin uygulamalar yürütülmektedir.
- 4- Dezavantajlı grupların eğitim olanaklarına erişimine yönelik uygulamalar izlenmekte ve dezavantajlı grupların görüşleri de alınarak iyileştirilmektedir.
- 5- İçselleştirilmiş, sistematik, sürdürülebilir ve örnek gösterilebilir uygulamalar bulunmaktadır.

Kanıtlar

Üniversitemiz bünyesinde faaliyet gösteren Engelli öğrenci Birimi Koordinatörlüğü Üniversitemizde

öğrenim gören dezavantajlı öğrencilerimizin günlük yaşamda karşılaştıkları zorlukların üstesinden gelmeleri için akademik, fiziksel ve psikolojik hizmetler sunmaktadır.

https://www.selcuk.edu.tr/Birim/arastirma-ve-uygulama-merkezleri/psikolojik_danismanlik_ve_rehberlik_uygulama_ve_arastirma_merkezi/2090

https://www.selcuk.edu.tr/Birim/koordinatorklukler/engelli_ogrenci/2116#!

Yüksekokulumuz hazırlık sınıfı öğrencileri her yıl düzenli olarak SOBE(Selçuklu Otizmli Bireyler Vakfını ziyaret etmektedir.

[SOBE Ziyareti_16604955.pdf](#)

Üniversitemizin hazırlamış olduğu özel gereksinimli öğrenciler için fırsat eşitliği uygulamalı el kitabı ile yol göstericidir.

https://www.selcuk.edu.tr/Birim/koordinatorklukler/engelli_ogrenci/2116/ozel-gereksinimli-ogrenciler-icin-firsat-esitligi-uygulamali-el-kitabi-/38640

Örnek Kanıtlar

- Dezavantajlı öğrenci gruplarına sunulacak hizmetlerle ilgili planlama ve uygulamalar (Kurullarda temsil, engelsiz üniversite uygulamaları, varsa uzaktan eğitim süreçlerindeki uygulamalar vb.)
- Geri bildirimlerin iyileştirme mekanizmalarında kullanıldığına ilişkin belgeler
- Engelsiz üniversite uygulamalarına ilişkin izleme ve iyileştirme kanıtları
- Standart uygulamalar ve mevzuatın yanı sıra; birimin ihtiyaçları doğrultusunda geliştirdiği özgün yaklaşım ve uygulamalarına ilişkin kanıtlar

B.3.5. Sosyal, kültürel, sportif faaliyetler

Öğrenci toplulukları ve bu toplulukların etkinlikleri, sosyal, kültürel ve sportif faaliyetlerine yönelik mekân, bütçe ve rehberlik desteği vardır. Ayrıca sosyal, kültürel, sportif faaliyetleri yürüten ve yöneten idari örgütlenme mevcuttur. Gerçekleştirilen faaliyetler izlenmekte, ihtiyaçlar doğrultusunda iyileştirilmektedir.

Olgunluk Düzeyi

- 1- Birimde uygun nitelik ve nicelikte sosyal, kültürel ve sportif faaliyet olanakları bulunmamaktadır.
- 2- Sosyal, kültürel ve sportif faaliyet olanaklarının yaratılmasına ilişkin planlamalar bulunmaktadır.
- 3- Birimin genelinde sosyal, kültürel ve sportif faaliyetler erişilebilirdir ve bunlardan fırsat eşitliğine dayalı olarak yararlanılmaktadır.

4- Sosyal, kültürel ve sportif faaliyet mekanizmaları izlenmekte, ihtiyaçlar/talepler doğrultusunda faaliyetler çeşitlendirilmekte ve iyileştirilmektedir.

5- İçselleştirilmiş, sistematik, sürdürülebilir ve örnek gösterilebilir uygulamalar bulunmaktadır.

Kanıtlar

Yüksekokulumuz Öğrencileri Akademik Personeli ve Erasmus+ Koordinatörlüğü ile 2023 yılında öğrenci, akademik ve idari personel in katılımıyla sosyal ve kültürel faaliyetler düzenlenmiştir.

https://www.selcuk.edu.tr/Birim/yuksekokullar/yabanci_diller_yo/1848/yabanci-diller-yuksekokulu-cumhuriyetimizin-100.-yil-etkinlikleri-dil-ve-kultur-senligi/54106

https://www.selcuk.edu.tr/Birim/yuksekokullar/yabanci_diller_yo/1848/15-temmuz-demokrasi-ve-milli-birlik-gunu-anma-etkinligi-/52319

https://www.selcuk.edu.tr/Birim/koordinatorklukler/ogrenci_topluluklari/2122

https://www.selcuk.edu.tr/Birim/yuksekokullar/yabanci_diller_yo/1848/yabanci-diller-yuksekokulunda-yapilan-rusca-varismasi/54703

https://www.selcuk.edu.tr/Birim/yuksekokullar/yabanci_diller_yo/1848/yabanci-diller-yuksekokulu-ve-erasmus-kurum-koordinatorklugu-harmony-in-diversity/54109

Örnek Kanıtlar

- Sosyal, kültürel ve sportif faaliyetlerin planlanması ve yürütülmesine ilişkin kanıtlar
- Yıl içerisinde öğrencilere yönelik yıllık sportif, kültürel, sosyal faaliyetlerin listesi (Faaliyet türü, konusu, katılımcı sayısı vb. bilgilerle)
- Faaliyetlerin erişilebilirliği ve fırsat eşitliğini gözettiğine dair kanıt örnekleri
- Sosyal, kültürel ve sportif faaliyetlerin izlenmesine ilişkin araçlar, izleme raporları, iyileştirme ve çeşitlendirme kanıtları
- Standart uygulamalar ve mevzuatın yanı sıra; birimin ihtiyaçları doğrultusunda geliştirdiği özgün yaklaşım ve uygulamalarına ilişkin kanıtlar

B.4. Öğretim Kadrosu

Birim, öğretim elemanlarının işe alınması, atanması, yükseltilmesi ve ders görevlendirmesi ile ilgili tüm süreçlerde adil ve açık olmalıdır. Hedeflenen nitelikli mezun yeterliliklerine ulaşmak amacıyla, öğretim elemanlarının eğitim-öğretim yetkinliklerini sürekli geliştirmek için olanaklar sunmalıdır.

B.4.1. Atama, yükseltme ve görevlendirme kriterleri

Öğretim elemanı atama, yükseltme ve görevlendirme süreç ve kriterleri belirlenmiş ve kamuoyuna açıktır. İlgili süreç ve kriterler akademik liyakati gözetip, fırsat eşitliğini sağlayacak niteliktedir. Uygulamanın kriterlere uygun olduğu kanıtlanmaktadır. Öğretim elemanı ders yükü ve dağılım dengesi şeffaf olarak paylaşılır. Birimin öğretim üyesinden beklentisi bireylerce bilinir. Kadrolu olmayan öğretim elemanı seçimi ve yarıyıl sonunda performanslarının değerlendirilmesi şeffaf, etkin ve adildir; birimde eğitim-öğretim ilkelerine ve kültürüne uyum gözetilmektedir.

Olgunluk Düzeyi

- 1- Birimin atama, yükseltme ve görevlendirme süreçleri tanımlanmamıştır.
- 2- Birimin atama, yükseltme ve görevlendirme kriterleri tanımlanmış; ancak planlamada alana özgü ihtiyaçlar irdelenmemiştir.
- 3- Birimin tüm alanlar için tanımlı ve paydaşlarca bilinen atama, yükseltme ve görevlendirme kriterleri uygulanmakta ve karar almalarında (eğitim-öğretim kadrosunun işe alınması, atanması, yükseltilmesi ve ders görevlendirmeleri vb.) kullanılmaktadır.
- 4- Atama, yükseltme ve görevlendirme uygulamalarının sonuçları izlenmekte ve izlem sonuçları değerlendirilerek önlemler alınmaktadır.
- 5- İçselleştirilmiş, sistematik, sürdürülebilir ve örnek gösterilebilir uygulamalar bulunmaktadır.

Kanıtlar

Öğretim görevlisi, araştırma görevlisi kadrolarına atanacaklar; Öğretim Üyesi Dışındaki Öğretim Elemanı Kadrolarına Yapılacak Atamalarda Uygulanacak Merkezi Sınav İle Giriş Sınavlarına İlişkin Usul Ve Esaslar Hakkında Yönetmeliğe göre alınır.

https://selcuk.edu.tr/contents/main/icerik/2448/%C3%96%C4%9Fretim%20%C3%9Cyesi%20D%C4%B1%C5%9F%C4%B1daki%20%C3%96%C4%9Fretim%20Eleman%C4%B1%20Kadrolar%C4%B1na%20Yap%C4%B1lacak%20Atamalarda%20Uygulanacak%20Merkezi%20S%C4%B1nav%20%C4%B0le%20Giri%C5%9F%20S%C4%B1navlar%C4%B1na%20%C4%B0li%C5%9Fkin%20Usul%20Ve%20Esaslar%20Hakk%C4%B1nda%20Y%C3%B6netmelik_638373859246718163.PDF

Yüksekokulumuza Öğretim Üyesi kadrosuna atanacak için; Üniversitemiz Öğretim Üyeliği Kadrolarına Atanma Ve Yükseltme Kriterleri Yönergesi (3) Filoloji Temel Alanı kriterleri kullanılmaktadır.

https://selcuk.edu.tr/contents/main/icerik/2448/Sel%C3%A7uk%20%C3%9Cniversitesi%20%C3%96%C4%9Fretim%20%C3%9Cyeli%C4%9Fi%20Kadrolar%C4%B1na%20Atanma%20ve%20Y%C3%B6kseltme%20Kriterleri%20Y%C3%B6nergesi%2011.05.2023_638218312305185524.pdf

Yabancı Uyruklu öğretim elemanı alımlarında; Yabancı Uyruklu Öğretim Elemanı İstihdamı ile ilgili usul ve esaslarında belirtilen kriterler uygulanır.

https://selcuk.edu.tr/contents/main/icerik/2448/YABANCI_UYRUKLU_%C3%96%C4%9ERE_T%C4%B0M_ELEMANI_%C4%B0ST%C4%B0HDAMINA_%C4%B0L%C4%B0%C5%9EK%C4%B0N_USUL_VE_ESASLAR_638218312312970726.pdf

Öğretim Görevlisi ve Araştırma Görevlileri Görev uzatma Faaliyet Raporu doldurulur.

[https://www.selcuk.edu.tr/Birim/daire-baskanliklari/personel/1955/dokumanlar-\(standart-formlar\)/39610](https://www.selcuk.edu.tr/Birim/daire-baskanliklari/personel/1955/dokumanlar-(standart-formlar)/39610) (Öğretim Elemanlarının Faaliyet Raporları)

Örnek Kanıtlar

- Atama, yükseltme ve görevlendirme kriterleri
- Akademik kadronun uzmanlık alanı ile yürüttükleri ders arasında uyumun sağlanmasına yönelik uygulamalar
- İzleme ve iyileştirme kanıtları
- Standart uygulamalar ve mevzuatın yanı sıra; birimin ihtiyaçları doğrultusunda geliştirdiği özgün yaklaşım ve uygulamalarına ilişkin kanıtlar

B.4.2. Öğretim yetkinlikleri ve gelişimi

Tüm öğretim elemanlarının etkileşimli-aktif ders verme yöntemlerini ve uzaktan eğitim süreçlerini öğrenmeleri ve kullanmaları için sistematik eğitimcilerin eğitimi etkinlikleri (kurs, çalıştay, ders, seminer vb) ve bunu üstlenecek/ gerçekleştirecek öğretme-öğrenme merkezi yapılanması vardır. Öğretim elemanlarının pedagojik ve teknolojik yeterlilikleri artırılmaktadır. Birimin öğretim yetkinliği geliştirme performansı değerlendirilmektedir.

Olgunluk Düzeyi

- 1- Birimde öğretim elemanlarının öğretim yetkinliğini geliştirmek üzere planlamalar bulunmamaktadır.
- 2- Birimin öğretim elemanlarının; öğrenci merkezli öğrenme, uzaktan eğitim, ölçme değerlendirme, materyal geliştirme ve kalite güvencesi sistemi gibi alanlardaki yetkinliklerinin geliştirilmesine ilişkin planlar bulunmaktadır.
- 3- Birimin genelinde öğretim elemanlarının öğretim yetkinliğini geliştirmek üzere uygulamalar vardır.
- 4- Öğretim yetkinliğini geliştirme uygulamalarından elde edilen bulgular izlenmekte ve izlem sonuçları öğretim elamanları ile birlikte irdelenerek önlemler alınmaktadır.

5- İselleştirilmiř, sistematik, srdrlebilir ve rnek gsterilebilir uygulamalar bulunmaktadır

Kanıtlar

Yksekokulumuz ğretim grevlileri ortak zorunlu yabancı dil derslerini ve olağüst durumlarda hazırlık programı derslerini uzaktan eğitim sisteminden yapmaktadırlar. Derslerle ilgili Uzem eğitimleri almaktadırlar.

<https://www.selcuk.edu.tr/Birim/arastirma-ve-uygulama-merkezleri/uzaktan-egitim-uyg-ve-ars-mrkz/2105/ogretim-eleman/29650>

<https://uzaktanogrenme5.selcuk.edu.tr>

<https://www.selcuk.edu.tr/Birim/arastirma-ve-uygulama-merkezleri/uzaktan-egitim-uyg-ve-ars-mrkz/2105/kilavuzlar/47486>

Öğretim Görevlisi ve Araştırma Görevlileri Görev uzatma Faaliyet Raporu doldurulur.

[https://www.selcuk.edu.tr/Birim/daire-baskanliklari/personel/1955/dokumanlar-\(standart-formlar\)/39610](https://www.selcuk.edu.tr/Birim/daire-baskanliklari/personel/1955/dokumanlar-(standart-formlar)/39610) (Öğretim Elemanlarının Faaliyet Raporları)

Örnek Kanıtlar

- Eğitimcilerin eğitimi uygulamalarına (Uzaktan eğitim uygulamaları dahil) ilişkin planlama (kapsamı, veriliř yöntemi, katılım bilgileri vb.) ve uygulamalara ilişkin kanıtlar
- Öğrenme öğretim merkezi uygulamalarına ilişkin kanıtlar
- Eğitim kadrosunun eğitim-öğretim performansını izleme süreçlerini gösteren belgeler ve dokümanlar (Atama-yükseltme kriterleri vb.)
- Öğretim elemanlarının izleme ve iyileştirme süreçlerine katılımını gösteren kanıtlar
- Öğretim yetkinliğı geliştirme süreçlerine ilişkin izleme ve iyileştirme kanıtları
- Standart uygulamalar ve mevzuatın yanı sıra; birimin ihtiyaçları doğrultusunda geliřtirdiğı özgün yaklaşım ve uygulamalarına ilişkin kanıtlar

B.4.3. Eğitim faaliyetlerine yönelik teşvik ve ödüllendirme

Öğretim elemanları için “yaratıcı/yenilikçi eğitim fonu”; yarışma ve rekabeti arttırmak üzere “iyi eğitim ödülü” gibi teşvik uygulamaları vardır. Eğitim ve öğretimi önceliklendirmek üzere yükseltme kriterlerinde yaratıcı eğitim faaliyetlerine yer verilir.

Olgunluk Düzeyi

- 1- Öğretim kadrosuna yönelik teşvik ve ödüllendirilme mekanizmaları bulunmamaktadır.
- 2- Teşvik ve ödüllendirme mekanizmalarının; yetkinlik temelli, adil ve şeffaf biçimde oluşturulmasına yönelik planlar bulunmaktadır.
- 3- Teşvik ve ödüllendirme uygulamaları birim geneline yayılmıştır.
- 4- Teşvik ve ödül uygulamaları izlenmekte ve iyileştirilmektedir.
- 5- İçselleştirilmiş, sistematik, sürdürülebilir ve örnek gösterilebilir uygulamalar bulunmaktadır.

Kanıtlar

Öğretim elemanları yıl içerisinde yapmış oldukları çalışmalar ile ilgili toplamış olduklara göre akademik teşvik almaktadır.

https://www.selcuk.edu.tr/Birim/idari-birimler/akademik_tesvik_birimi/1960

[2023 Yılı Akademik Teşvik Ödeneği Nihai Puan Tablosu_638431027427375673.pdf](#)

Örnek Kanıtlar

- Eğitim kadrosunun eğitim-öğretim performansını takdir-tanım ve ödüllendirmek üzere yapılan planlama, uygulama ve iyileştirme kanıtları
- Standart uygulamalar ve mevzuatın yanı sıra; birimin ihtiyaçları doğrultusunda geliştirdiği özgün yaklaşım ve uygulamalarına ilişkin kanıtlar

C. ARAŞTIRMA VE GELİŞTİRME

C.1. Araştırma Süreçlerinin Yönetimi ve Araştırma Kaynakları

Birim, araştırma faaliyetlerini stratejik planı çerçevesinde belirlenen akademik öncelikleri ile yerel, bölgesel ve ulusal kalkınma hedefleriyle uyumlu, değer üretebilen ve toplumsal faydaya dönüştürülebilir biçimde yönetmelidir. Bu faaliyetler için uygun fiziki altyapı ve mali kaynaklar oluşturmalı ve bunların etkin şekilde kullanımını sağlamalıdır.

C.1.1. Araştırma süreçlerinin yönetimi

Araştırma süreçlerinin yönetimine ilişkin benimsenen yaklaşımlar, motivasyon ve yönlendirme işlevinin nasıl tasarlandığı, kısa ve uzun vadeli hedeflerin net ve kesin nasıl tanımlandığı, araştırma yönetimi ekibi ve görev tanımları belirlenmiştir; uygulamalar bu birimsel tercihler yönünde gelişmektedir. Bilimsel araştırma ve sanatsal süreçlerin yönetiminin etkinliği ve başarısı izlenmekte ve iyileştirilmektedir.

Olgunluk Düzeyi

- 1- Birimde araştırma süreçlerinin yönetimi ve organizasyonel yapısına ilişkin bir planlama bulunmamaktadır.
- 2- Birimin araştırma süreçlerinin yönetimi ve organizasyonel yapısına ilişkin yönlendirme ve motive etme gibi hususları dikkate alan planlamaları bulunmaktadır.
- 3- Birimin genelinde araştırma süreçlerin yönetimi ve organizasyonel yapısı birimsel tercihler yönünde uygulanmaktadır.
- 4- Birimde araştırma süreçlerinin yönetimi ve organizasyonel yapısının işlerliği ile ilişkili sonuçlar izlenmekte ve önlemler alınmaktadır.
- 5- İçselleştirilmiş, sistematik, sürdürülebilir ve örnek gösterilebilir uygulamalar bulunmaktadır.

Kanıtlar

Selçuk Üniversitesi Kalite politikaları içerisinde tanımlı araştırma politikaları bulunmaktadır. “Yükseköğretim ile ilgili evrensel değerleri içselleştiren, akademik özerkliğe, iç ve dış paydaş odaklılığa inanan ve bilimsel birikimini ve enerjisini Türkiye’nin 2023 vizyonu ile örtüştüren bir kalite politikasına sahiptir. Tüm birimler, etkin, verimli, rekabetçi, üstün performansa odaklanmış, uluslararası tanınırlığı ve saygınlığı olan girişimci bir dünya üniversitesi olmak amacına ulaşmak için kurumun misyonu ile uyumlu olacak şekilde stratejik amaç ve hedeflerini, bu amaç ve hedeflere ulaşmak için yapılması gereken faaliyetleri planlar ve yürütür. Yürütülen faaliyetlerin hedeflere ve amaçlara ulaşmadaki etkinliğini objektif verilere dayanarak değerlendirir ve günceller. Sağlanan iyileşme ve sürdürülebilirliği performans göstergeleriyle izler.”

https://www.selcuk.edu.tr/Birim/idari-birimler/kalite_komisyonu/2430/kalite-politikasi/50623

https://www.selcuk.edu.tr/Birim/daire-baskanliklari/strateji_gelistirme/1957/performans-programi/46285

Yüksekokulumuz kalite politikası Bilimsel araştırma ve sanatsal süreçlerin yönetiminin etkinliği ve başarısının izlenmesi misyon ve vizyonla desteklenmektedir.

https://www.selcuk.edu.tr/Birim/yuksekokullar/yabanci_diller_yo/1848/hakkinda/43748

Örnek Kanıtlar

- Araştırma süreçlerin yönetimi ve organizasyon yapısı
- Araştırma yönetim modeli ve uygulamaları
- Araştırma yönetimi ve organizasyonel yapının işlerliğinin izlendiği ve iyileştirildiğine ilişkin kanıtlar
- Standart uygulamalar ve mevzuatın yanı sıra; birimin ihtiyaçları doğrultusunda geliştirdiği özgün yaklaşım ve uygulamalarına ilişkin kanıtlar

C.1.2. İç ve dış kaynaklar

Birimin fiziki, teknik ve mali araştırma kaynakları misyon, hedef ve stratejileriyle uyumlu ve yeterlidir. Kaynakların çeşitliliği ve yeterliliği izlenmekte ve iyileştirilmektedir. Araştırmaya yeni başlayanlar için üniversite içi çekirdek fonlar vardır ve erişimi kolaydır. Araştırma potansiyelini geliştirmek üzere proje, konferans katılımı, seyahat, uzman daveti destekleri, kişisel fonlar, motivasyonu arttırmak üzere ödül ve rekabetçi yükseltme kriterleri vardır. Üniversite içi kaynakların yıllar içindeki değişimi; bu imkanların etkinliği, yeterliliği, gelişime açık yanları, beklentileri karşılama düzeyi değerlendirilmektedir. Misyon ve hedeflerle uyumlu olarak üniversite dışı kaynaklara yönelme desteklenmektedir. Bu amaçla çalışan destek birimleri ve yöntemleri tanımlıdır ve araştırmacılarca iyi bilinir.

Olgunluk Düzeyi

- 1- Birimin araştırma ve geliştirme faaliyetlerini sürdürebilmesi için yeterli kaynağı bulunmamaktadır.
- 2- Birimin araştırma ve geliştirme faaliyetlerini sürdürebilmek için uygun nitelik ve nicelikte fiziki, teknik ve mali kaynakların oluşturulmasına yönelik planları bulunmaktadır.
- 3- Birim araştırma ve geliştirme kaynaklarını araştırma stratejisi ve birimler arası dengeyi gözeterek yönetmektedir.
- 4- Birimde araştırma kaynaklarının yeterliliği ve çeşitliliği izlenmekte ve iyileştirilmektedir .
- 5- İçselleştirilmiş, sistematik, sürdürülebilir ve örnek gösterilebilir uygulamalar bulunmaktadır.

Kanıtlar

Kurumun araştırma ve geliştirme faaliyetlerini sürdürebilmek için üniversite içi kaynaklardan (BAP) faydalanmaktadır.

[Selçuk Üniversitesi BAP Otomasyonu \(selcuk.edu.tr\)](http://selcuk.edu.tr)

<https://www.bapotomasyon.selcuk.edu.tr>

Örnek Kanıtlar

- Araştırma-geliştirme bütçesi ve dağılımı
- Araştırma çerçevesinde yapılan stratejik ortaklıklar (Kamu veya özel)
- Araştırma-geliştirme kaynaklarının araştırma stratejisi doğrultusunda yönetildiğini gösteren kanıtlar
- Araştırma kaynaklarının çeşitliliği ve yeterliliğinin izlendiğine ve iyileştirildiğine ilişkin kanıtlar
- İç kaynaklar ve kullanımına ilişkin tanımlı süreçler (BAP Yönergesi, İç Kaynak Kullanım Yönergesi vb.)
- İç kaynakların birimler arası dağılımı

- Dış kaynakların kullanımını desteklemek üzere oluşturulmuş yöntem ve birimler
- Dış kaynakların dağılımını gösteren kanıtlar
- Dış kaynaklarda yıllar itibarıyla gerçekleşen değişimler
- Standart uygulamalar ve mevzuatın yanı sıra; birimin ihtiyaçları doğrultusunda geliştirdiği özgün yaklaşım ve uygulamalarına ilişkin kanıtlar

C.1.3. Doktora programları ve doktora sonrası imkanlar

Doktora programlarının başvuru süreçleri, kayıtlı öğrencileri ve mezun sayıları ile gelişme eğilimleri izlenmektedir. Birimde doktora sonrası (post-doc) imkanları bulunmaktadır ve birimin kendi mezunlarını işe alma (inbreeding) politikası açıktır.

Olgunluk Düzeyi

1- Birimin doktora programı ve doktora sonrası imkanları bulunmamaktadır.

2- Birimin araştırma politikası, hedefleri ve stratejileri ile uyumlu doktora programı ve doktora sonrası imkanlarına ilişkin planlamalar bulunmaktadır.

3- Birimde araştırma politikası, hedefleri ve stratejileri ile uyumlu ve destekleyen doktora programları ve doktora sonrası imkanlar yürütülmektedir.

4- Birimde doktora programları ve doktora sonrası imkanlarının çıktıkları düzenli olarak izlenmekte ve iyileştirilmektedir.

5- İçselleştirilmiş, sistematik, sürdürülebilir ve örnek gösterilebilir uygulamalar bulunmaktadır

Kanıtlar

Örnek Kanıtlar

- Doktora programları ve doktora sonrası imkanlara ilişkin kanıtlar
- Bu programlar ve imkanlardan yararlanan öğrenci/araştırmacı sayıları ve bunların birimlere göre dağılımı
- Doktora programları ve doktora sonrası imkanlara yönelik izleme ve iyileştirme kanıtları
- Standart uygulamalar ve mevzuatın yanı sıra; birimin ihtiyaçları doğrultusunda geliştirdiği özgün yaklaşım ve uygulamalarına ilişkin kanıtlar

C.2. Araştırma Yetkinliği, İş birlikleri ve Destekler

Birim, öğretim elemanları ve araştırmacıların bilimsel araştırma ve sanat yetkinliğini sürdürmek ve iyileştirmek için olanaklar (eğitim, iş birlikleri, destekler vb.) sunmalıdır.

C.2.1. Araştırma yetkinlikleri ve gelişimi

Doktora derecesine sahip araştırmacı oranı, doktora derecesinin alındığı birimlerin dağılımı; kümelenme/ uzmanlık birikimi, araştırma hedefleri ile örtüşme konularının analizi, hedeflerle uyumu irdelenmektedir. Akademik personelin araştırma ve geliştirme yetkinliğini geliştirmek üzere eğitim, çalıştay, proje pazarları vb. gibi sistematik faaliyetler gerçekleştirilmektedir.

Olgunluk Düzeyi

- 1- Birimde, öğretim elemanlarının araştırma yetkinliğinin geliştirilmesine yönelik mekanizmalar bulunmamaktadır.
- 2- Birimde, öğretim elemanlarının araştırma yetkinliğinin geliştirilmesine yönelik planlar bulunmaktadır.
- 3- Birimin genelinde öğretim elemanlarının araştırma yetkinliğinin geliştirilmesi ne yönelik uygulamalar yürütülmektedir.
- 4- Birimde, öğretim elemanlarının araştırma yetkinliğinin geliştirilmesine yönelik uygulamalar izlenmekte ve izlem sonuçları öğretim elemanları ile birlikte değerlendirilerek önlemler alınmaktadır.
- 5- İçselleştirilmiş, sistematik, sürdürülebilir ve örnek gösterilebilir uygulamalar bulunmaktadır.

Kanıtlar

Yüksekokullumuzda 1 Doç. Dr ve 9 Doktora bitirmiş öğretim görevlisi olmakla birlikte Doktora yapan öğretim görevlileri bulunmaktadır.

Yüksekokulumuz Mütercim ve Tercümanlık Bölümü tarafından Akademik personelin araştırma ve geliştirme yetkinliğini artırmak ve bilimsel gelişmeleri takip etmek için Uluslararası Kongre her yıl Kasım ayında on-line olarak düzenlenmekte olup 2023 yılı Kasım ayında da on-line olarak düzenlenmiştir.

https://www.selcuk.edu.tr/Birim/yuksekokullar/yabanci_diller_yo/1848/yabanci-diller-yuksekokulu-mutercim-ve-tercumanlik-bolumu-2023-yili-kongre-/54110

Yüksekokulumuz Yabancı Diller Bölümü Rusça Hazırlık Programı ve RUSMER işbirliği ile her yıl farklı Üniversitelerde düzenlenen Rusça Kongresi 2023 yılında Üniversitemizde Yüksekokulumuz VE RUSMER işbirliği ile düzenlenmiştir.

https://www.selcuk.edu.tr/Birim/yuksekokullar/yabanci_diller_yo/1848/yabanci-diller-yuksekokulu-ve-rusmer-isbirligi-rusca-konferans/54107

https://www.selcuk.edu.tr/Birim/idari-birimler/kalite_komisyonu/2430/arastirma-gelistirme/50678

Örnek Kanıtlar

- Öğretim elemanlarının araştırma yetkinliğinin geliştirilmesine yönelik planlama ve uygulamalar (destekleyici eğitimler, uluslararası fırsatlar, proje iş birliği çalışmaları vb.)
- Öğretim elemanlarının geri bildirimleri
- Öğretim elemanlarının araştırma yetkinliğinin izlenmesi ve iyileştirilmesine ilişkin kanıtlar
- Standart uygulamalar ve mevzuatın yanı sıra; birimin ihtiyaçları doğrultusunda geliştirdiği özgün yaklaşım ve uygulamalarına ilişkin kanıtlar

C.2.2. Ulusal ve uluslararası ortak programlar ve ortak araştırma birimler

Birimlararası işbirliklerini, disiplinlerarası girişimleri, sinerji yaratacak ortak girişimleri özendirecek mekanizmalar mevcuttur ve etkindir. Ortak araştırma veya lisansüstü programları, araştırma ağlarına katılım, ortak araştırma birimleri varlığı, ulusal ve uluslararası işbirlikleri gibi çoklu araştırma faaliyetleri tanımlanmıştır, desteklenmektedir ve sistematik olarak izlenerek birimin hedefleriyle uyumlu iyileştirmeler gerçekleştirilmektedir.

Olgunluk Düzeyi

- 1- Birimde ulusal ve uluslararası düzeyde ortak programlar ve ortak araştırma birimleri oluşturma yönünde mekanizmalar bulunmamaktadır.
- 2- Birimde ulusal ve uluslararası düzeyde ortak programlar ve ortak araştırma birimleri ile araştırma ağlarına katılım ve iş birlikleri kurma gibi çoklu araştırma faaliyetlerine yönelik planlamalar ve mekanizmalar bulunmaktadır.
- 3- Birimin genelinde ulusal ve uluslararası düzeyde ortak programlar ve ortak araştırma faaliyetleri yürütülmektedir.
- 4- Birimde ulusal ve uluslararası düzeyde birim içi ve birimler arası ortak programlar ve ortak araştırma faaliyetleri izlenmekte ve ilgili paydaşlarla değerlendirilerek iyileştirilmektedir.
- 5- İçselleştirilmiş, sistematik, sürdürülebilir ve örnek gösterilebilir uygulamalar bulunmaktadır.

Kanıtlar

Üniversitemiz Erasmus+ Koordinatörlüğü işbirliği ile programlar yapılmaktadır.

<https://www.selcuk.edu.tr/Birim/koordinatorklukler/erasmus/2117>

https://www.selcuk.edu.tr/Birim/yuksekokullar/yabanci_diller_vo/1848/yabanci-diller-yuksekokulu-ve-erasmus-kurum-koordinatorklugu-harmony-in-diversity/54109

https://www.selcuk.edu.tr/Birim/yuksekokullar/yabanci_diller_vo/1848/yabanci-diller-yuksekokulu-cumhuriyetimizin-100.-yil-etkinlikleri-dil-ve-kultur-senligi/54106

https://www.selcuk.edu.tr/Birim/yuksekokullar/yabanci_diller_vo/1848/yabanci-diller-yuksekokulu-2023-2024-egitim-ogretim-yili-oryantasyon/54698

Üniversitemiz BAP Koordinatörlüğü desteği ile proje yapılmaktadır.

https://selcuk.edu.tr/contents/bap/icerik/54582/1_SU_BAP_Yonerge_638435287028068047.pdf

Paydaşlarla toplantı yapılarak geri bildirim alınmaktadır.

https://www.selcuk.edu.tr/Birim/yuksekokullar/yabanci_diller_vo/1848/danisma-kurulu-dis-paydas-raporu-2024/54496

Örnek Kanıtlar

- Ulusal ve uluslararası düzeyde ortak programlar ve ortak araştırma birimleri oluşturulmasına yönelik mekanizmalar
- Birimin dahil olduğu araştırma ağları, birimin ortak programları ve araştırma birimleri, ortak araştırmalardan üretilen çalışmalar
- Paydaş geri bildirimleri
- Ortak programlar ve ortak araştırma faaliyetlerinin izlenmesine ve iyileştirilmesine yönelik kanıtlar
- Standart uygulamalar ve mevzuatın yanı sıra; birimin ihtiyaçları doğrultusunda geliştirdiği özgün yaklaşım ve uygulamalarına ilişkin kanıtlar

C.3. Araştırma Performansı

Birim, araştırma faaliyetlerini verilere dayalı ve periyodik olarak ölçmeli, değerlendirmeli ve sonuçlarını yayımlamalıdır. Elde edilen bulgular, birimin araştırma ve geliştirme performansının periyodik olarak gözden geçirilmesi ve sürekli iyileştirilmesi için kullanılmalıdır.

C.3.1. Araştırma performansının izlenmesi ve değerlendirilmesi

Birim araştırma faaliyetleri yıllık bazda izlenir, değerlendirilir, hedeflerle karşılaştırılır ve sapmaların nedenleri irdelenir. Birimin odak alanlarının üniversite içi bilinirliği, üniversite dışı bilinirliği; uluslararası görünürlük, uzmanlık iddiası konularının analizi, hedeflerle uyumu sistematik olarak analiz edilir. Performans temelinde teşvik ve takdir mekanizmaları kullanılır. Rakiplerle rekabet, seçilmiş birimlerle kıyaslama (benchmarking) takip edilir. Performans değerlendirmelerinin sistematik ve kalıcı olması sağlanmaktadır.

Olgunluk Düzeyi

- 1- Birimde araştırma performansının izlenmesine ve değerlendirmesine yönelik mekanizmalar bulunmamaktadır.
- 2- Birimde araştırma performansının izlenmesine ve değerlendirmesine yönelik ilke, kural ve göstergeler bulunmaktadır.
- 3- Birimin genelinde araştırma performansını izlemek ve değerlendirmek üzere oluşturulan mekanizmalar kullanılmaktadır.
- 4- Birimde araştırma performansı izlenmekte ve ilgili paydaşlarla değerlendirilerek iyileştirilmektedir.
- 5- İçselleştirilmiş, sistematik, sürdürülebilir ve örnek gösterilebilir uygulamalar bulunmaktadır.

Kanıtlar

Yüksekokulumuz faaliyetleri yıllık olarak değerlendirilir. Faaliyet Raporu olarak Rektörlüğe sunulur.

Yüksekokulumuz 2023 yılı Faaliyet Raporu

Paydaşlarla toplantı yapılarak geri bildirim alınmaktadır.

https://www.selcuk.edu.tr/Birim/yuksekokullar/yabanci_diller_yo/1848/danisma-kurulu-dis-paydas-raporu-2024/54496

Yıl içinde Öğretim elemanlarının faaliyetleri Akademik Teşvik ödeneği uygulama usul ve esaslarına göre değerlendirilmektedir.

https://www.selcuk.edu.tr/Birim/idari-birimler/akademik_tesvik_birimi/1960/akademik-tesvik-odeneği-uygulama-usul-ve-esaslari/53323

Öğrenci ders anketleri

https://www.selcuk.edu.tr/Birim/yuksekokullar/yabanci_diller_yo/1848/anketler/62011

Örnek Kanıtlar

- Araştırma performansını izlemek üzere geçerli olan tanımlı süreçler
- Araştırma hedeflerine ulaşıp ulaşılmadığını izlemek üzere oluşturulan mekanizmalar
- Paydaş geri bildirimleri
- Araştırma performansının izlenmesine ve iyileştirilmesine ilişkin kanıtlar
- Standart uygulamalar ve mevzuatın yanı sıra; birimin ihtiyaçları doğrultusunda geliştirdiği özgün yaklaşım ve uygulamalarına ilişkin kanıtlar

C.3.2. Öğretim elemanı/araştırmacı performansının değerlendirilmesi

Öğretim elemanlarının araştırma performansını paylaşması beklenir; bunu düzenleyen tanımlı süreçler vardır ve bunlar ilgili paydaşlarca bilinir. Araştırma performansı yıl bazında izlenir, değerlendirilir ve birimsel politikalar doğrultusunda kullanılır. Çıktılar, grubun ortalama değerleri ve saçılım şeffaf olarak paylaşılır. Performans değerlendirmelerinin sistematik ve kalıcı olması sağlanmıştır.

Olgunluk Düzeyi

- 1- Birimde öğretim elemanlarının araştırma performansının izlenmesine ve değerlendirmesine yönelik mekanizmalar bulunmamaktadır.
- 2- Birimde öğretim elemanlarının araştırma performansının izlenmesine ve değerlendirmesine yönelik ilke, kural ve göstergeler bulunmaktadır.
- 3- Birimin genelinde öğretim elemanlarının araştırma geliştirme performansını izlemek ve değerlendirmek üzere oluşturulan mekanizmalar kullanılmaktadır.
- 4- Öğretim elemanlarının araştırma geliştirme performansı izlenmekte ve öğretim elemanları ile birlikte değerlendirilerek iyileştirilmektedir.
- 5- İçselleştirilmiş, sistematik, sürdürülebilir ve örnek gösterilebilir uygulamalar bulunmaktadır.

Kanıtlar

2023 Yılı Akademik Teşvik Ödeneği Nihai Puan Tablosu

[BİDR 2023\2023 Yılı Akademik Teşvik Ödeneği Nihai Puan Tablosu 638431027427375673.pdf](#)

Akademik Teşvik Yönetmeliğine göre teşvikler yapılmaktadır.

https://www.selcuk.edu.tr/Birim/idari-birimler/akademik_tesvik_birimi/1960/akademik-tesvik-odenegi-yonetmeli/35430

Örnek Kanıtlar

- Akademik personelin araştırma-geliştirme performansını izlemek üzere geçerli olan tanımlı süreçler (Yönetmelik, yönerge, süreç tanımı, ölçme araçları, rehber, kılavuz, takdir-tanıma sistemi, teşvik mekanizmaları vb.)
- Öğretim elemanlarının araştırma performansına yönelik analiz raporları
- Öğretim elemanlarının geri bildirimleri
- Araştırma geliştirme performansına ilişkin izleme ve iyileştirme kanıtları
- Standart uygulamalar ve mevzuatın yanı sıra; birimin ihtiyaçları doğrultusunda geliştirdiği özgün yaklaşım ve uygulamalarına ilişkin kanıtlar

D. TOPLUMSAL KATKI

D.1. Toplumsal Katkı Süreçlerinin Yönetimi ve Toplumsal Katkı Kaynakları

Birim, toplumsal katkı faaliyetlerini stratejik amaçları ve hedefleri doğrultusunda yönetmelidir. Bu faaliyetler için uygun fiziki altyapı ve mali kaynaklar oluşturmalı ve bunların etkin şekilde kullanımını sağlamalıdır.

D.1.1. Toplumsal katkı süreçlerinin yönetimi

Birimin toplumsal katkı politikası birimin toplumsal katkı süreçlerinin yönetimi ve organizasyonel yapısı birimselleşmiştir. Toplumsal katkı süreçlerinin yönetim ve organizasyonel yapısı birimin toplumsal katkı politikası ile uyumludur, görev tanımları belirlenmiştir. Yapının işlerliği izlenmekte ve bağlı iyileştirmeler gerçekleştirilmektedir.

Olgunluk Düzeyi

- 1- Birimde toplumsal katkı süreçlerinin yönetimi ve organizasyonel yapısına ilişkin bir planlama bulunmamaktadır.
- 2- Birimin toplumsal katkı süreçlerinin yönetimi ve organizasyonel yapısına ilişkin planlamaları bulunmaktadır.
- 3- Birimin genelinde toplumsal katkı süreçlerinin yönetimi ve organizasyonel yapısı birimsel tercihler yönünde uygulanmaktadır.
- 4- Birimde toplumsal katkı süreçlerinin yönetimi ve organizasyonel yapısının işlerliği ile ilişkili sonuçlar izlenmekte ve önlemler alınmaktadır.
- 5- İçselleştirilmiş, sistematik, sürdürülebilir ve örnek gösterilebilir uygulamalar bulunmaktadır

Kanıtlar

Üniversitemizin Kalite Politikası; Yükseköğretim ile ilgili evrensel değerleri içselleştiren, akademik özerkliğe, iç ve dış paydaş odaklılığa inanan ve bilimsel birikimini ve enerjisini Türkiye'nin 2023 vizyonuyla örtüşüren bir kalite politikasına sahiptir. Tüm birimler, etkin, verimli, rekabetçi, üstün performansa odaklanmış, uluslararası tanınırlığı ve saygınlığı olan girişimci bir dünya üniversitesi olmak amacına ulaşmak için kurumun misyonu ile uyumlu olacak şekilde stratejik amaç ve hedeflerini, bu amaç ve hedeflere ulaşmak için yapılması gereken faaliyetleri planlar ve yürütür. Yürütülen faaliyetlerin hedeflere ve amaçlara ulaşmadaki etkinliğini objektif verilere dayanarak değerlendirir ve günceller. Sağlanan iyileşme ve sürdürülebilirliği performans göstergeleriyle izler.

https://www.selcuk.edu.tr/Birim/idari-birimler/kalite_komisyonu/2430/kalite-politikasi/50623

Selçuk Üniversitesi Yabancı Diller Yüksekokulu, sosyal sorumluluk bilinci ile hareket eden, bu doğrultuda sahip olduğu toplumsal katkı faaliyetlerini stratejik amaç ve hedefleri doğrultusunda

yönetir ve elindeki mevcut kaynakları en etkin düzeyde kullanmayı amaçlar. Yüksekokulumuz, toplumsal katkı faaliyetleri için gerekli fiziki alt yapıyı gerek kurum içi gerek kurum dışı tüm paydaşlar ile iletişimi birden fazla yolla kurarak oluşturmaktadır. Mali kaynağı Yüksekokulumuza ayrılan bütçedir. Toplumsal katkı faaliyetleri esas olarak insan gücü kaynağına dayalı olarak hareket ettiğinden, öğretim görevlileri ve öğrencilerin rolü ve değeri büyüktür.

Yüksekokulumuzda 2023 yılı boyunca sosyal sorumluluk projeleri, sürdürülebilir eğitim-öğretim, araştırma ve geliştirme ile toplumsal katkı faaliyetleri gibi birçok faaliyet yapılmıştır.

Üniversitemiz 2023 Yılı Stratejik Plan İzleme Raporu ve Stratejik Planı

https://www.selcuk.edu.tr/Birim/daire-baskanliklari/strateji_gelistirme/1957/Press/duyurular/2023-yili-stratejik-plan-izleme-raporu/15825

[https://arsivadmin.selcuk.edu.tr/BirimDosyalar/Dosyalar/strateji_gelistirme/Selcuk%20Universitesi%202022-2026%20Stratejik%20Plan%C4%B1\(3\).pdf](https://arsivadmin.selcuk.edu.tr/BirimDosyalar/Dosyalar/strateji_gelistirme/Selcuk%20Universitesi%202022-2026%20Stratejik%20Plan%C4%B1(3).pdf)

Yüksekokulumuzun yapmış olduğu Cumhuriyetimizin 100. Yıl Etkinlikleri Dil ve Kültür Şenliği

https://www.selcuk.edu.tr/Birim/yuksekokullar/yabanci_diller_yo/1848/yabanci-diller-yuksekokulu-cumhuriyetimizin-100.-yil-etkinlikleri-dil-ve-kultur-senligi/54106

15 Temmuz Demokrasi Ve Milli Birlik Günü Anma Etkinliği

https://www.selcuk.edu.tr/Birim/yuksekokullar/yabanci_diller_yo/1848/15-temmuz-demokrasi-ve-milli-birlik-gunu-anma-etkinligi-/52319

2023-2024 Eğitim YIL Yabancı Diller Yüksekokulu Tanıtım Günleri

https://www.selcuk.edu.tr/Birim/yuksekokullar/yabanci_diller_yo/1848/yabanci-diller-yuksekokulu-2023-2024-egitim-ogretim-yili-tanitim-gunleri/52790

Yabancı Diller Yüksekokulu Gazetesi

https://www.selcuk.edu.tr/Birim/yuksekokullar/yabanci_diller_yo/1848/yabanci-diller-yuksekokulu-gazetesi-ydyonun-sesi/54108

SOBE ziyareti

https://www.selcuk.edu.tr/Birim/yuksekokullar/yabanci_diller_yo/1848/sobe-ziyareti-2023/54701

Örnek Kanıtlar

- Toplumsal katkı süreçlerinin yönetimi ve organizasyon yapısı
- Toplumsal katkı yönetim modeli
- Toplumsal katkı faaliyetlerini yürüten birimler ve uygulama örnekleri

- Toplumsal katkı süreçlerinin yönetimi ve organizasyonel yapısının işlerliğine ilişkin izleme ve iyileştirme kanıtları
- Standart uygulamalar ve mevzuatın yanı sıra; birimin ihtiyaçları doğrultusunda geliştirdiği özgün yaklaşım ve uygulamalarına ilişkin kanıtlar

D.1.2. Kaynaklar

Toplumsal katkı etkinliklerine ayrılan kaynaklar (mali, fiziksel, insan gücü) belirlenmiş, paylaşılmış ve birimselleşmiş olup, bunlar izlenmekte ve değerlendirilmektedir.

Olgunluk Düzeyi

- 1- Birimin toplumsal katkı faaliyetlerini sürdürebilmesi için yeterli kaynağı bulunmamaktadır.
- 2- Birimin toplumsal katkı faaliyetlerini sürdürebilmek için uygun nitelik ve nicelikte fiziki, teknik ve mali kaynakların oluşturulmasına yönelik planları bulunmaktadır.
- 3- Birim toplumsal katkı kaynaklarını toplumsal katkı stratejisi ve birimler arası dengeyi gözeterek yönetmektedir.
- 4- Birimde toplumsal katkı kaynaklarının yeterliliği ve çeşitliliği izlenmekte ve iyileştirilmektedir.
- 5- İçselleştirilmiş, sistematik, sürdürülebilir ve örnek gösterilebilir uygulamalar bulunmaktadır.

Kanıtlar

Yüksekokulumuz Tercüme Birimi

https://www.selcuk.edu.tr/Birim/yuksekokullar/yabanci_diller_vo/1848/tercume-birimi-selter/44616

Yüksekokulumuza ayrılan bütçe kadar katkı sağlanmaktadır.

https://www.selcuk.edu.tr/Birim/daire-baskanliklari/strateji_gelistirme/1957/2023-yili-mali-tablolari/49496

Örnek Kanıtlar

- Toplumsal katkı faaliyetlerini yürüten araştırma ve uygulama merkezleri ve diğer birimler
- Toplumsal katkı çalışmalarına ayrılan bütçe ve yıllar içinde değişimi
- Toplumsal katkı kaynaklarının toplumsal katkı stratejisi doğrultusunda yönetildiğini gösteren kanıtlar
- Toplumsal katkı kaynaklarının çeşitliliği ve yeterliliğinin izlendiğine ve iyileştirildiğine ilişkin kanıtlar
- Standart uygulamalar ve mevzuatın yanı sıra; birimin ihtiyaçları doğrultusunda geliştirdiği özgün yaklaşım ve uygulamalarına ilişkin kanıtlar

D.2. Toplumsal Katkı Performansı

Birim, toplumsal katkı stratejisi ve hedefleri doğrultusunda yürüttüğü faaliyetleri periyodik olarak izlemeli ve sürekli iyileştirmelidir.

D.2.1. Toplumsal katkı performansının izlenmesi ve değerlendirilmesi

Birim, Sürdürülebilir Kalkınma Amaçları ile uyumlu, dezavantajlı gruplar dahil toplumun ve çevrenin ihtiyaçlarına cevap verebilen ve değer yaratan toplumsal katkı faaliyetlerinde bulunmaktadır. Ulusal ve uluslararası düzeyde birimsel iş birlikleri, çeşitli kamu birim ve kuruluşlarına yapılan görevlendirmeler ile birimin bünyesinde yer alan birimler aracılığıyla yürütülen eğitim, hizmet, araştırma, danışmanlık vb. toplumsal katkı faaliyetleri izlenmektedir. İzleme mekanizma ve süreçleri yerleşik ve sürdürülebilirdir. İyileştirme adımlarının kanıtları vardır.

Olgunluk Düzeyi

- 1- Birimde toplumsal katkı performansının izlenmesine ve değerlendirmesine yönelik mekanizmalar bulunmamaktadır.
- 2- Birimde toplumsal katkı performansının izlenmesine ve değerlendirmesine yönelik ilke, kural ve göstergeler bulunmaktadır.
- 3- Birimin genelinde toplumsal katkı performansını izlemek ve değerlendirmek üzere oluşturulan mekanizmalar kullanılmaktadır.
- 4- Birimde toplumsal katkı performansı izlenmekte ve ilgili paydaşlarla değerlendirilerek iyileştirilmektedir.
- 5- İçselleştirilmiş, sistematik, sürdürülebilir ve örnek gösterilebilir uygulamalar bulunmaktadır.

Kanıtlar

Yabancı Diller Yüksekokulu Tercüme birimi

https://www.selcuk.edu.tr/Birim/yuksekokullar/yabanci_diller_yo/1848/tercume-birimi-selter/44616

Öğrenci Toplulukları Koordinatörlüğü

https://www.selcuk.edu.tr/Birim/koordinatörlukler/ogrenci_topluluklari/2122

Yabancı Diller Yüksekokulu Kalite Komisyonu

https://www.selcuk.edu.tr/Birim/yuksekokullar/yabanci_diller_yo/1848/komisyon/43689

Örnek Kanıtlar

- Birimin hedefleriyle uyumlu toplumsal katkı faaliyetleri
- Toplumsal katkı performansını izlemek üzere geçerli olan tanımlı süreçler

- Toplumsal katkı hedeflerine ulaşıp ulaşılmadığını izlemek üzere oluşturulan mekanizmalar
- Paydaş geri bildirimleri
- Toplumsal katkı performansının izlenmesine ve iyileştirilmesine ilişkin kanıtlar
- Standart uygulamalar ve mevzuatın yanı sıra; birimin ihtiyaçları doğrultusunda geliştirdiği özgün yaklaşım ve uygulamalarına ilişkin kanıtlar

SONUÇ ve DEĞERLENDİRME

Yabancı Diller Yüksekokulu Mütercim ve Tercümanlık Bölümü ve Yabancı Diller Bölümü ile yürütmüş olduğu yabancı dil öğretim süreçlerinde stratejik hedeflere ulaşma noktasında alınan tüm kararları paydaş unsurların görüş ve önerilerini de dikkate alarak geniş katılımlı bir mutabakat ile sağlamaktadır. Yabancı dil bilmenin akademik, sosyal ve iş çevrelerinde önemli bir avantaj sağladığı günümüzde öğrencilerin üniversite hayatlarında ve sonrasında farkındalık sahibi, uluslararası girişkenlik gösteren, özgüvenli ve etkin iletişim kurabilen bireyler olarak yetişmelerine yönelik çalışmalarını sürdürmektedir. Kalite yapılımasında kurumumuz TSE belgesi almıştır. Yeniliklere açık, deneyimli bir akademik kadroya sahip olan yüksekokulumuz çağdaş bir yönetim anlayışıyla kurum içi iş akışlarını ve faaliyetlerini yürütmektedir.

Toplumsal katkı noktasında dış paydaşlar ile paneller düzenlenmektedir. Okulumuzun Tercüme biriminde herkese açık çeviri yapılmaktadır.

2023 yılında hem birim içinde öğretim görevlileri ve öğrencileriyle hem de birim dışı diğer kurumlarla iş birliği halinde çalışmalarını yürütmüştür.

Ancak toplumsal katkı süreçlerinin yönetimi noktasında; - organizasyonel yapı daha belirgin şekilde şemalandırılmalı ve görev tanımları açık şekilde belirtilmeli, - faaliyetlerin sistematik yürütülmesini sağlayan daha fazla kurum içi mali kaynak oluşturulmalı, - faaliyetlere dair izleme ve değerlendirme süreçleri kayıtları tutulan ve sonuçları analiz edilen görüşme ve/ya anketlerle daha periyodik ve sürdürülebilir hale getirilmeli, - İzleme ve değerlendirme süreçlerinden çıkan sonuçlara bakılarak yapılan faaliyetlerin iyileştirilmesi aşamalarının daha somut hale getirilmelidir. Mali bütçe kısıtlılığı nedeniyle belirli noktalarda toplumsal faaliyetlerin ve getirdiği katkıların izlenmesi ve iyileştirme çalışmaları yapılamamaktadır.